

บันทึกหลักการและเหตุผล  
ประกอบร่างกฎกระทรวง ฉบับที่ 11 (พ.ศ. 2542)  
ออกตามความในพระราชบัญญัติเครื่องแบบเจ้าหน้าที่ส่วนท้องถิ่น  
พ.ศ. 2509

หลักการ

ปรับปรุงการกำหนดลักษณะ ชนิด และประเภทของเครื่องแบบ และระเบียบในการแต่งเครื่องแบบของ เจ้าหน้าที่ส่วนท้องถิ่น

เหตุผล

เนื่องจากได้มีการกำหนดเครื่องแบบเจ้าหน้าที่ส่วนท้องถิ่นไว้ในกฎกระทรวงหลายฉบับ อันเป็นผลให้การ ใช้กฎหมายไม่สะดวก สมควรนำเครื่องแบบเจ้าหน้าที่ส่วนท้องถิ่นกำหนดไว้ในกฎกระทรวงฉบับเดียวกัน ประกอบกับได้มีการปรับปรุงกฎหมายว่าด้วยองค์ประกอบเครื่องแบบท้องถิ่นหลายฉบับ สมควรแก้ไขเพิ่มเติม เครื่องแบบเจ้าหน้าที่ส่วนท้องถิ่นดังกล่าวให้สอดคล้องกันด้วย จึงจำเป็นต้องออกกฎกระทรวงนี้



กฎกระทรวง

ฉบับที่ 11 (พ.ศ. 2542)

ออกตามความในพระราชบัญญัติเครื่องแบบเจ้าหน้าที่ส่วนท้องถิ่น

พ.ศ. 2509

อาศัยอำนาจตามความในมาตรา 5 และมาตรา 7 แห่งพระราชบัญญัติเครื่องแบบเจ้าหน้าที่ส่วน ท้องถิ่น พ.ศ. 2509 รัฐมนตรีว่าการกระทรวงมหาดไทยออกกฎกระทรวงไว้ ดังต่อไปนี้

ข้อ 1 ให้ยกเลิก

- กฎกระทรวง ฉบับที่ 7 (พ.ศ. 2529) ออกตามความในพระราชบัญญัติเครื่องแบบเจ้าหน้าที่ส่วน ท้องถิ่น พ.ศ. 2509
- กฎกระทรวง ฉบับที่ 8 (พ.ศ. 2530) ออกตามความในพระราชบัญญัติเครื่องแบบเจ้าหน้าที่ส่วน ท้องถิ่น พ.ศ. 2509
- กฎกระทรวง ฉบับที่ 10 (พ.ศ. 2532) ออกตามความในพระราชบัญญัติเครื่องแบบเจ้าหน้าที่ ส่วนท้องถิ่น พ.ศ. 2509
- กฎกระทรวง ฉบับที่ 8 (พ.ศ. 2539) ออกตามความในพระราชบัญญัติเครื่องแบบเจ้าหน้าที่ส่วน ท้องถิ่น พ.ศ. 2509

ข้อ 2 ในกฎกระทรวงนี้

"สมาชิกสภาท้องถิ่น" หมายความว่า สมาชิกสภาองค์การบริหารส่วนจังหวัด สมาชิกสภาเทศบาล สมาชิกสภาเมืองพัทยา และสมาชิกสภาองค์การบริหารส่วนตำบล และให้หมายความรวมถึงสมาชิกสภา ตำบลด้วย

"ผู้บริหารท้องถิ่น" หมายความว่า นายกองค์การบริหารส่วนจังหวัด รองนายกองค์การบริหารส่วนจังหวัด นายกเทศมนตรี เทศมนตรี นายกเมืองพัทยา รองนายกเมืองพัทยา ประธานกรรมการบริหารองค์การบริหารส่วนตำบล และกรรมการบริหารองค์การบริหารส่วนตำบล

"พนักงานองค์ประกอบส่วนท้องถิ่น" หมายความว่า ข้าราชการองค์การบริหารส่วนจังหวัด พนักงาน เทศบาล พนักงานเมือง

พัทยา และพนักงานส่วนตำบล

"ลูกจ้างประจำขององค์การปกครองส่วนท้องถิ่น" หมายความว่า ลูกจ้างประจำขององค์การบริหารส่วน จังหวัด เทศบาล เมือง พัทยา และองค์การบริหารส่วนตำบล

## หมวด 1

### เครื่องแบบสมาชิกสภาท้องถิ่น และผู้บริหารท้องถิ่น

ข้อ 3 เครื่องแบบสมาชิกสภาท้องถิ่น และผู้บริหารท้องถิ่น ให้มี 2 ชนิด คือ

(1) เครื่องแบบปฏิบัติราชการ มี 2 ประเภท

(ก) เครื่องแบบสีกาก็คอพับ

(ข) เครื่องแบบสีกาก็คอแบะ

(2) เครื่องแบบพิธีการ มี 5 ประเภท

(ก) เครื่องแบบปกติขาว

(ข) เครื่องแบบปกติกาก็คอตั้ง

(ค) เครื่องแบบครึ่งยศ

(ง) เครื่องแบบเต็มยศ

(จ) เครื่องแบบสโมสร

ข้อ 4 เครื่องแบบปฏิบัติราชการ ประกอบด้วย

(1) หมวก

ชายให้ใช้หมวกได้ 2 แบบ

แบบที่ 1 หมวกทรงหม้อตาลสีกาก็ กะบังหน้าทำด้วยหนังหรือวัสดุเทียมหนังสีดำ สายรัดคางหนังหรือวัสดุเทียมหนังสีดำ มีดุมโลหะสีทองตราครุฑพ่าห์ขนาดเล็กติดที่ข้างหมวกข้างละ 1 ดุม ผ้าพันหมวกสีกาก็ ที่หน้าหมวกติดตราครุฑพ่าห์ในบัวกระหนก ทำด้วยโลหะสีทอง สูง 6.5 เซนติเมตร

แบบ ที่ 2 หมวกแก๊ปทรงอ่อนสีกาก็ หน้าหมวกติดตราครุฑพ่าห์ปักด้นสีทอง สูง 4.5 เซนติเมตร

หญิงให้ใช้หมวกได้ 3 แบบ

แบบที่ 1 อนุโลมตามแบบหมวกของชายแบบที่ 1 แต่เป็นทรงอ่อน

แบบที่ 2 หมวกแก๊ปทรงอ่อนพับปีกสีกาก็ สายรัดคางสีทอง กว้าง 1 เซนติเมตร มีดุมโลหะสีทองตราครุฑพ่าห์ขนาดเล็กติดที่ข้างหมวกข้างละ 1 ดุม ผ้าพันหมวกสีกาก็ หน้าหมวกติดตราครุฑพ่าห์ปักด้นสีทอง สูง 4.5 เซนติเมตร บนหมอนสีกาก็

แบบที่ 3 หมวกหนีบสีกาก็ ด้านห่ามีดุมโลหะสีทองตราครุฑพ่าห์ขนาดเล็ก 2 ดุม ติดซ้อนกันมีตราครุฑพ่าห์ภายในบัวกระหนก สูง 4.5 เซนติเมตร ติดที่ด้านซ้ายเหนือขอบหมวกห่างจากมุมพับด้านหน้าหมวก ประมาณ 4 เซนติเมตร

การสวมหมวกให้สวมในโอกาสอันควร

(2) เสื้อ

ชายให้ใช้เสื้อได้ 2 แบบ

แบบที่ 1 เสื้อคอพับ สีประเภทสีกาก็ แขนยาวรัดข้อมือ มีดุมที่ข้อมือข้างละ 1 ดุม หรือแขนสั้น มีกระเป๋ายับติดที่หน้าอกเสื้อข้างละ 1 กระเป๋่า เป็นกระเป๋่าเสื้อมีแถบอยู่ตรงกลางตามทางดิ่ง กว้าง 3.5 เซนติเมตร มีใบปกกระเป๋่ารูปมนชายกลางแหลม หรือเป็นกระเป๋่าเสื้อมีแถบกลางกระเป๋่าและใบปกกระเป๋่าเป็นรูปสี่เหลี่ยม ผืนผ้า มุมกระเป๋่าและมุมปกกระเป๋่าเป็นรูปตัดพองามที่ปากกระเป๋่าทั้งสองข้างติดดุมข้างละ 1 ดุม สำหรับขัดใบปกกระเป๋่า ตัวเสื้อผ่าอกตลอด มีสากกว้าง 3.5 เซนติเมตร ติดดุมตามแนวอกเสื้อ 5 ดุม ระยะห่างกันพอสมควร และติดเครื่องหมายแสดงสังกัดที่ปกคอเสื้อด้านหน้าทั้งสองข้าง ที่ไหล่เสื้อประดับอินทราวุธสีเดียวกับเสื้อ ยาวตามความยาวของบ่าเย็บติดกับเสื้อเหนือบ่าทั้งสองข้างจากไหล่ไปคอปลายมน ด้านไหล่กว้าง 4 เซนติเมตร ด้านคอกว้าง 3

เซนติเมตร ตอนปลายขัดคมติดกับตัวเสื้อ

ในโอกาสไปงานพิธี ให้ใช้เสื้อเชิ้ตสีประเภทสีกากีแขนยาวผูกผ้าผูกคอสีดำ เงื่อนกะลาสี สอดชายผ้าผูกคอไว้ภายในเสื้อได้คุมเม็ดที่สอง

แบบที่ 2 เสื้อคอเบาะปล่อยเอว แบบคอตั้ง สีประเภทสีกากีแขนสั้น ตัวเสื้อผ่าอกตลอด มีดุมที่อกเสื้อ 4 ดุม มีกระเป๋ายึดติดภายนอกเป็นกระเป๋าบ่นและล่างอย่างละสองกระเป๋ายึดติดกับบ่นมีใบปกมนชายกลางแหลม มีแถบกว้าง 3.5 เซนติเมตร ตรงกึ่งกลางกระเป๋าทงตั้ง กระเป๋าล่างเป็นกระเป๋าย่ามมีใบปกรูปตัด ที่ฝากระเป๋าทงทั้งสองกระเป๋ายึดติดคุมข้างละ 1 ดุม สำหรับขัดกับใบปกกระเป๋าทงด้านหลังคาดด้วยผ้าสีเดียวกับเสื้อขนาดกว้าง 5 เซนติเมตร ชายเสื้อที่ตะเข็บกลางหลังเปิดไว้ถึงผ้าคาดเอว ติดเครื่องหมายแสดงสังกัดที่ปกคอเสื้อด้านหน้าทั้งสองข้าง

ให้ใช้เสื้อแบบที่ 2 แทนเสื้อแบบที่ 1 ในโอกาสอันควร

ตามที่ใช้กับเสื้อทั้งสองแบบมีลักษณะเป็นรูปกลมแบนทำด้วยวัสดุเดียวกับเสื้อ

ผู้ได้รับพระราชทานเครื่องราชอิสริยาภรณ์ ให้ประดับแพรบนเครื่องราชอิสริยาภรณ์ที่อกเสื้อเหนือกระเป๋าบ่นซ้ายหญิงให้ใช้เสื้อได้ 4 แบบ

แบบที่ 1 อนุโลมตามแบบเสื้อของชายแบบที่ 1

แบบที่ 2 เสื้อคอพับ สีประเภทสีกากี สีอ่อนกว่ากระโปรงหรือสีเดียวกับกระโปรง ผ่าอกตลอดตัวเสื้อ มีสาคกว้างประมาณ 2.5 เซนติเมตร แขนยาวรัดข้อมือ ขอบปลายแขนกว้างประมาณ 5 เซนติเมตร หรือแขนสั้นเหนือข้อศอกเล็กน้อย ตลบชายกว้างประมาณ 5 เซนติเมตร เดินคิ้วด้านหน้าเสื้อต่อจากเส้นบ่า มีตะเข็บผ่านกลางอกยาวตลอดตัวทั้งสองด้าน มีดุม 5 ดุม ด้านหลังจากเส้นต่อบ่ามีตะเข็บผ่านตามตัวเสื้อทั้งสองด้านเช่นเดียวกับด้านหน้า ติดเครื่องหมายแสดงสังกัดที่ปกคอเสื้อด้านหน้าทั้งสองข้างจากไหล่ไปคอ ปลายมรด้านไหล่กว้าง 4 เซนติเมตร ด้านคอ กว้าง 3 เซนติเมตร ตอนปลายขัดคมติดกับตัวเสื้อ การสวมสอดชายเสื้อไว้ในขอบกระโปรง

แบบที่ 3 เสื้อคอพับปล่อยเอว สีประเภทสีกากี สีเดียวกับกระโปรงหรือกางเกง ผ่าอกตลอดตัวเสื้อ ไม่มีสาค มีดุม 4 ดุม แขนยาวหรือแขนสั้นตลบชายกว้างประมาณ 5 เซนติเมตร มีคิ้วหน้าหลังเช่นเดียวกับแบบที่ 2 และมีเส้นแนวตะเข็บเช่นเดียวกับแบบที่ 2 ทั้งหน้าหลัง ความยาวของเสื้อให้คลุมสะโพกพองาม ติดเครื่องหมายแสดงสังกัดที่ปกคอเสื้อด้านหน้าทั้งสองข้าง ที่ไหล่เสื้อประดับอินทราวุธสีเดียวกับเสื้อ ยาวตามความยาวของบ่า เย็บติดกับเสื้อ เหนือบ่าทั้งสองข้างจากไหล่ไปคอ ปลายมน ด้านไหล่กว้าง 4 เซนติเมตร ด้านคอ กว้าง 3 เซนติเมตร ตอนปลายขัดคมติดกับตัวเสื้อ

แบบที่ 4 เสื้อคอเบาะปล่อยเอว สีประเภทสีกากี สีเดียวกับกระโปรงหรือกางเกง ผ่าอกตลอดตัวเสื้อ ไม่มีสาค แขนยาวจรดข้อมือหรือแขนสั้นเหนือข้อศอกเล็กน้อย ตลบชายกว้างประมาณ 5 เซนติเมตร ด้านหน้ามีคิ้วตามสาค มีดุม 3 ดุม ต่อด้านหน้าและด้านหลังยาวตามตัว ติดเครื่องหมายแสดงสังกัดที่ปกคอเบาะทั้งสองข้าง และมีกระเป๋าล่างข้างละ 1 กระเป๋า เป็นกระเป๋าย่ามเย็บเล็กน้อยไม่มีใบปกกระเป๋ายึดติดกับบ่น

ดุมที่ใช้กับเสื้อแบบที่ 2 แบบที่ 3 และแบบที่ 4 เป็นดุมสีเดียวกับสีเสื้อ

การสวมเสื้อแบบที่ 3 และแบบที่ 4 ให้ปล่อยชายเสื้อทับกระโปรงหรือกางเกง และคาดเข็มขัดตาม (5) แบบที่ 2 ทับเอวเสื้อ

ในโอกาสไปงานพิธี ให้ใช้เสื้อแบบที่ 1 หรือแบบที่ 2 โดยใช้เสื้อเชิ้ตสีประเภทสีกากีแขนยาวผูกผ้าผูกคอสีดำ เงื่อนกะลาสี สอดชายผ้าผูกคอไว้ภายในเสื้อได้คุมเม็ดที่สอง

ผู้ได้รับพระราชทานเครื่องราชอิสริยาภรณ์ ให้ประดับแพรแถบเครื่องราชอิสริยาภรณ์ที่อกเสื้อเหนือ กระเป๋าบ่นซ้าย

(3) อินทราวุธ ให้ใช้อินทราวุธอ่อน มีเครื่องหมายตำแหน่งบนอินทราวุธสำหรับสมาชิกสภาท้องถิ่นและผู้บริหารท้องถิ่น ดังต่อไปนี้

สำหรับสมาชิกสภาองค์การบริหารส่วนจังหวัด มีแถบกว้าง 3 เซนติเมตร ติดทางด้านอินทราวุธ 1 แถบ และแถบกว้าง 1 เซนติเมตร ติดเรียงต่อไปอีก 1 แถบ แถบบนขมวดเป็นวงกลมขนาดวัดเส้นผ่าศูนย์กลางวงใน 1 เซนติเมตร ติดทับอยู่บนปลอกพื้นสีกากียาว 5 เซนติเมตร และมีเครื่องหมายทำด้วยโลหะสีทองขนาดสูง 3 เซนติเมตร กว้าง 2 เซนติเมตร เป็นรูปรัฐธรรมนูญประดิษฐานบนพานสองชั้นภายในบัวกระหนกติดทับบนอินทราวุธ

สำหรับนายกองค์การบริหารส่วนจังหวัด รองนายกองค์การบริหารส่วนจังหวัด มีแถบกว้าง 2 เซนติเมตร ติดทางด้านอินทรรู 1 แถบ และแถบกว้าง 1 เซนติเมตร ติดเรียงต่อไปอีก 2 แถบ แถบบนขมวดเป็น วงกลมขนาดวัดเส้นผ่าศูนย์กลางวงใน 1 เซนติเมตร ติดทับอยู่บนปลอกพื้นสีกาก็ยาว 5 เซนติเมตร เฉพาะนายก องค์การบริหารส่วนจังหวัดมีเครื่องหมายทำด้วยโลหะสีทอง ขนาดสูง 3 เซนติเมตร กว้าง 2 เซนติเมตร เป็นรูป รัฐธรรมนูญประดิษฐ์ฐานบนพานสองชั้นภายในบัวกระหนก ติดทับบนอินทรรู

สำหรับสมาชิกสภาเทศบาล สมาชิกสภาเมืองพัทยา สมาชิกองค์การบริหารส่วนตำบล สมาชิกสภา ตำบล มีแถบกว้าง 3 เซนติเมตร ติดทางด้านอินทรรู 1 แถบ และแถบกว้าง 1 เซนติเมตร ติดเรียงต่อไปอีก 1 แถบ แถบบนขมวดเป็นวงกลมขนาดวัดเส้นผ่าศูนย์กลางวงใน 1 เซนติเมตร ติดทับอยู่บนปลอกพื้นสีกาก็ยาว 5 เซนติเมตร และมีเครื่องหมายทำด้วยโลหะสีทอง ขนาดสูง 3 เซนติเมตร กว้าง 2 เซนติเมตร เป็นรูปรัฐธรรมนูญประดิษฐ์ฐานบนพานสองชั้นภายในบัวกระหนก ติดทับบนอินทรรู

สำหรับนายกเทศมนตรี เทศมนตรี นายกเมืองพัทยา รองนายกเมืองพัทยา ประธานกรรมการบริหารองค์การบริหารส่วนตำบล กรรมการบริหารองค์การบริหารส่วนตำบล มีแถบกว้าง 2 เซนติเมตร ติดทางด้านอินทรรู 1 แถบ และแถบกว้าง 1 เซนติเมตร ติดเรียงต่อไปอีก 2 แถบ แถบบนขมวดเป็นวงกลม ขนาดเส้นผ่าศูนย์กลางวงใน 1 เซนติเมตร ติดทับอยู่บนปลอกพื้นสีกาก็ยาว 5 เซนติเมตร เฉพาะนายกเทศมนตรี นายกเมืองพัทยา ประธานกรรมการบริหารองค์การบริหารส่วนตำบล มีเครื่องหมายทำด้วยโลหะสีทอง ขนาดสูง 3 เซนติเมตร กว้าง 2 เซนติเมตร เป็นรูปรัฐธรรมนูญประดิษฐ์ฐานบนพานสองชั้น ภายในบัวกระหนก ติดทับบนอินทรรู

แถบบนขมวดให้ใช้สีเหลืองหรือสีทอง การติดแถบให้ติดตามขวางที่ด้านอินทรรู ทับอยู่บนปลอกพื้น สีกาก็ แถบแรกห่างจากด้านอินทรรู 5 มิลลิเมตร และแถบต่อไปเว้นระยะห่างกัน 5 มิลลิเมตร

การใช้เครื่องหมายตำแหน่งบนอินทรรู ให้ใช้กับเสื้อแบบที่ 1 สำหรับชาย และแบบที่ 2 และแบบที่ 3 สำหรับหญิง

#### (4) กางเกง กระโปรง

ชายให้ใช้กางเกงแบบราชการสีประเภทสีกาก็ยาว ไม่พับปลายขา

หญิงให้ใช้กางเกงหรือกระโปรงสีประเภทสีกาก็ได้ 5 แบบ

แบบที่ 1 กางเกง อนุโลมตามแบบกางเกงของชาย

แบบที่ 2 กางเกงชายยาว ขาตรง ไม่มีลวดลาย ขอบกางเกงกว้างประมาณ 1 นิ้ว มีหรือไม่มีกระเป๋าก็ได้ มีซิปล้านหน้าหรือด้านข้าง ไม่พับปลายขา

แบบที่ 3 กระโปรงยาวปิดเต้า ปลายบานเล็กน้อย

แบบที่ 4 กระโปรงมีตะเข็บหน้า 2 ตะเข็บ ตะเข็บหลัง 2 ตะเข็บ ยาวครึ่งเต้า ปลายบานเล็กน้อย

แบบที่ 5 กระโปรงกางเกง แบบกางเกงชายยาวครึ่งเต้า มีตะเข็บหน้า 2 ตะเข็บ ตะเข็บหลัง 2 ตะเข็บ มีซิปล้านหน้า

หน้าและด้านหลัง

#### (5) เข็มขัด

ชายให้ใช้เข็มขัดทำด้วยด้ายถักสีกาก็ กว้าง 3 เซนติเมตร หัวเข็มขัดทำด้วยโลหะสีทองเป็นรูป สีเหลี่ยมผืนผ้าทางนอน ปลายใน กว้าง 3.5 เซนติเมตร ยาว 5 เซนติเมตร มีรูปครุฑพุ่มนูนอยู่กึ่งกลางหัวเข็มขัด ไม่มีเข็มสำหรับสอดรู ปลายเข็มขัดหุ้มด้วยโลหะสีทอง กว้าง 1 เซนติเมตร

หญิงให้ใช้เข็มขัดได้ 2 แบบ

แบบที่ 1 อนุโลมตามแบบเข็มขัดของชาย

แบบที่ 2 เข็มขัดผ้าสีประเภทสีกาก็สีเดียวกับสีเสื้อ กว้าง 2.5 เซนติเมตร หัวสีเหลี่ยมผืนผ้า

การใช้เข็มขัดแบบที่ 1 ให้คาดทับกระโปรง และแบบที่ 2 ให้คาดทับเสื้อ

#### (6) รองเท้า ถุงเท้า

ชายให้ใช้รองเท้านุ่มสันหรือหุ้มข้อหนังหรือวัสดุเทียมหนังสีดำหรือสีน้ำตาล ไม่มีลวดลาย ถุงเท้า สีเดียวกับรองเท้า

หญิงให้ใช้รองเท้านุ่มสันหรือรัดสันหนังหรือวัสดุเทียมหนังสีดำหรือสีน้ำตาลแบบปิดปลายเท้า ไม่มีลวดลาย สันสูงไม่เกิน 10 เซนติเมตร

#### (7) เครื่องหมายแสดงสังกัด

ให้มีเครื่องหมายแสดงสังกัดทำด้วยโลหะโปร่งสีทอง ไม่มีขอบ สูง 2 เซนติเมตร เป็นรูปราชสีห์ติดที่ปกคอเสื้อด้านหน้า ทั้งสองข้าง

(8) ป้ายชื่อและตำแหน่ง

ให้มีป้ายชื่อพื้นสีดำ ขนาดกว้าง 2.5 เซนติเมตร ยาว 7.5 เซนติเมตร ตัวอักษรสีขาว แสดงชื่อตัว ชื่อสกุล และชื่อ ตำแหน่งในการบริหารงานหรือชื่อตำแหน่งในสายงานตามที่องค์กรกลางบริหารงานบุคคลกำหนด ประดับที่อกเสื้อเหนือกระเป๋าด้านขวา

(9) เครื่องหมายแสดงประเภท

ให้มีเครื่องหมายแสดงประเภทสำหรับสมาชิกสภาท้องถิ่นและผู้บริหารท้องถิ่น ดังนี้

สำหรับสมาชิกสภาองค์การบริหารส่วนจังหวัด นายกองค์การบริหารส่วนจังหวัด และรองนายก องค์การบริหารส่วนจังหวัด ทำด้วยโลหะโปร่งสีทอง มีขอบ ขนาดสูง 4 เซนติเมตร กว้าง 3 เซนติเมตร เป็นรูปอักษร "อบจ" ภายในบัวกระหนกติดที่อกเสื้อด้านขวาเหนือป้ายชื่อและตำแหน่ง

สำหรับสมาชิกสภาเทศบาล นายกเทศมนตรี และเทศมนตรี ทำด้วยโลหะโปร่งสีทอง มีขอบขนาดสูง 3 เซนติเมตร กว้าง 3 เซนติเมตร เป็นรูปอักษร "ท" ภายในบัวกระหนกติดที่อกเสื้อด้านขวาเหนือป้ายชื่อและตำแหน่ง

สำหรับสมาชิกสภาเมืองพัทยา นายกเมืองพัทยา และรองนายกเมืองพัทยา ทำด้วยโลหะโปร่งสีทอง มีขอบขนาดสูง 3 เซนติเมตร กว้าง 3 เซนติเมตร เป็นรูปอักษร "พ" ภายในบัวกระหนกติดที่อกเสื้อด้านขวาเหนือป้ายชื่อและตำแหน่ง

สำหรับสมาชิกสภาองค์การบริหารส่วนตำบล สมาชิกสภาตำบล ประธานกรรมการบริหารองค์การบริหารส่วนตำบล และกรรมการบริหารองค์การบริหารส่วนตำบล ทำด้วยโลหะโปร่งสีทอง มีขอบ ขนาดสูง 3 เซนติเมตร กว้าง 3 เซนติเมตร เป็นรูปอักษร "อบต" สำหรับสมาชิกสภาองค์การบริหารส่วนตำบล ประธานกรรมการบริหารองค์การบริหารส่วนตำบล และกรรมการบริหารองค์การบริหารส่วนตำบล และ "ต" สำหรับสมาชิกสภาตำบล ภายในบัวกระหนก ติดที่อกเสื้อด้านขวาเหนือป้ายชื่อและตำแหน่ง

ข้อ 5 เครื่องแบบพิธีการ

(1) เครื่องแบบปกติขาว ประกอบด้วย

(ก) หมวก

ชายให้ใช้หมวกทรงหม้อตาลสีขาว กะบังหน้าทำด้วยหนังหรือวัสดุเทียมหนังสีดำ สายรัดคางสีทอง กว้าง 1 เซนติเมตร มีดุมโลหะสีทองตราครุฑพ่าห์ขนาดเล็กติดที่ข้างหมวกข้างละ 1 ดุม ผ้าพันหมวกสีขาว ที่หน้าหมวกติดตราครุฑพ่าห์ปักด้นสีทอง สูง 5 เซนติเมตร บนหมอนสักหลาดสีขาว

หญิงให้ใช้หมวกได้ 2 แบบ

แบบที่ 1 อนุโลมตามแบบหมวกของชาย แต่เป็นทรงอ่อน

แบบที่ 2 หมวกแก๊ปทรงอ่อนพับปีกสีขาว สายรัดคางสีทอง มีดุมโลหะสีทองตราครุฑพ่าห์ขนาดเล็กติดที่ข้างหมวกข้างละ 1 ดุม ผ้าพันหมวกสีขาวที่หน้าหมวกติดตราครุฑพ่าห์ปักด้นสีทอง สูง 4.5 เซนติเมตร บนหมอนสักหลาดสีขาว

การสวมหมวก ให้สวมในโอกาสอันควร

(ข) เสื้อ

ชายให้ใช้เสื้อแบบราชการสีขาว ติดเครื่องหมายแสดงสังกัดที่ปกคอเสื้อด้านหน้าทั้งสองข้าง ติดเครื่องหมายแสดงประเภทที่อกเสื้อด้านขวา ใช้ดุมโลหะสีทองตราครุฑพ่าห์ขนาดใหญ่ 5 ดุม ผู้ได้รับพระราชทานเครื่องราชอิสริยาภรณ์ให้ประดับแพรแถบเครื่องราชอิสริยาภรณ์ที่อกเสื้อเหนือกระเป๋าด้านซ้าย

หญิงให้ใช้เสื้อนอกคอแบบสีขาวแบบคอแหลมหรือคอป้าน แขนยาวถึงข้อมือ มีตะเข็บหลัง 4 ตะเข็บ ติดเครื่องหมายแสดงสังกัดที่ปกคอเสื้อด้านหน้าทั้งสองข้าง ติดเครื่องหมายแสดงประเภทที่อกเสื้อด้านขวา ที่แนวสาบอกมีดุมโลหะสีทองตราครุฑพ่าห์ ขนาดเส้นผ่าศูนย์กลาง 1.5 เซนติเมตร 3 ดุม สำหรับแบบเสื้อคอแหลม และดุม 5 ดุม สำหรับแบบเสื้อคอป้าน มีกระเป๋าล่างข้างละ 1 กระเป๋า เป็นกระเป๋าคอเชียงเล็กน้อยไม่มีใบปกกระเป๋า และให้ใช้เสื้อคอพับแขนยาวสีขาวผูกผ้าผูกคอสีดำเงื่อนกะลาสี ผู้ได้รับพระราชทานเครื่องราชอิสริยาภรณ์ ให้ประดับแพรแถบเครื่องราชอิสริยาภรณ์ที่อกเสื้อด้านซ้าย

(ค) อินทหรู สำหรับสมาชิกสภาท้องถิ่นและผู้บริหารท้องถิ่น ดังต่อไปนี้

สมาชิกสภาองค์การบริหารส่วนจังหวัด ให้มีอินทรีชูแขนง กว้าง 4 เซนติเมตร ยาวตามความยาวของบ่า พื้น สักหลาดสีขาว ติดทับเสื้อเหนือบ่าทั้งสองข้างจากไหล่ไปคอ ด้านคอปลายมนติดมุมโลหะสีทองตราครุฑพ่าห์ขนาดเล็ก ปักด้นสีทอง ลายกระหนกเต็มแผ่นอินทรีชู

สมาชิกสภาเทศบาล สมาชิกสภาเมืองพัทยา สมาชิกสภาองค์การบริหารส่วนตำบล สมาชิกสภาตำบล ให้มี อินทรีชูแขนง กว้าง 4 เซนติเมตร ยาวตามความยาวของบ่า พื้นสักหลาดสีขาว มีแถบสีน้ำเงินกว้าง 1 เซนติเมตร ติดตรงกลางส่วนยาว ติดทับเสื้อเหนือบ่าทั้งสองข้างจากไหล่ไปคอ ด้านคอปลายมนติดมุมโลหะ สีทองตราครุฑพ่าห์ขนาดเล็ก ปักด้นสีทองลายกระหนกเต็ม แผ่นอินทรีชู

ผู้บริหารท้องถิ่น พื้นสีดำ ปักด้นสีทองลายกระหนกเต็มแผ่นอินทรีชู

(ง) เครื่องหมายแสดงประเภท

ให้ใช้เครื่องหมายแสดงประเภทเช่นเดียวกับเครื่องแบบปฏิบัติราชการ

สำหรับนายกเทศมนตรีเทศบาลนคร และนายกเมืองพัทยา ให้มีสายสร้อยสีทองลงยาเป็นลายดอกกรักร้อย กลางสายสร้อย มีอักษร "น" หรือ "พ" ลงยาสีขาว ห้อยดวงตราเครื่องหมายประจำเทศบาลหรือเมือง พัทยาคล้องคอ เครื่องหมายนี้ให้ ประดับได้ในโอกาสอันควร

(จ) กางเกง กระโปรง

ชายให้ใช้กางเกงแบบราชการสีขาวขาว ไม่พับปลายขา

หญิงให้ใช้กระโปรงสีขาว ตีเกล็ดด้านหน้า 2 เกล็ด และด้านหลัง 2 เกล็ด ยาวปิดเข้าปลายบานเล็กน้อย ใช้กับ แบบเสื้อคอแหลม หรือกระโปรงสีขาวยาวปิดเข้า ปลายบานเล็กน้อย ใช้กับแบบเสื้อคอปาน

(ฉ) รองเท้า ถุงเท้า

ชายให้ใช้รองเท้าน้ำหนักหรือวัสดุเทียมหนังสีดำชนิดผูก ถุงเท้าสีดำ

หญิงให้ใช้รองเท้าน้ำหนักหรือวัสดุเทียมหนังสีดำแบบปิดปลายเท้าไม่มีลวดลาย ส้นสูงไม่เกิน 10 เซนติเมตร ถุงเท้าขาวสีเนื้อ

(2) เครื่องแบบปกติภาคคือตั้ง ลักษณะและส่วนประกอบเช่นเดียวกับเครื่องแบบปกติขาว เว้นแต่สีของหมวก ผ้าพันหมวก หมอนสักหลาดสำหรับปักครุฑพ่าห์ เสื้อและกางเกงหรือกระโปรงเป็นประเภทสีทึบ

(3) เครื่องแบบครึ่งยศ ลักษณะและส่วนประกอบเช่นเดียวกับเครื่องแบบปกติขาว เว้นแต่กางเกงหรือกระโปรง ให้ใช้ผ้าสักหลาด หรือเลิร์จสีดำ ประดับเครื่องราชอิสริยาภรณ์

(4) เครื่องแบบเต็มยศ ลักษณะและส่วนประกอบเช่นเดียวกับเครื่องแบบครึ่งยศสวมสายสะพาย

(5) เครื่องแบบสโมสร

สำหรับชายมี 3 แบบ คือ

(ก) เครื่องแบบสโมสร ก. ลักษณะและส่วนประกอบเช่นเดียวกับเครื่องแบบเต็มยศ

(ข) เครื่องแบบสโมสร ข. ลักษณะและส่วนประกอบเช่นเดียวกับเครื่องแบบสโมสร ก. เว้นแต่

เสื้อ ให้ใช้เสื้อสโมสรสีขาวทำด้วยผ้าสักหลาดหรือเลิร์จ เปิดอกปาดเอว มีมุมโลหะสีทองตราครุฑพ่าห์ขนาดเล็กติดที่ข้อมือข้างละ 3 ดุม ที่ระหว่างอกกับเอวข้างละ 3 ดุม และที่บรรจบเสื้อมีมุมโลหะสีทองตราครุฑพ่าห์ขนาดใหญ่ข้างละ 1 ดุม ดุม คู่นี้มีสายสร้อยสีทองร้อยติดกัน ประกอบด้วย เสื้อกั๊กสีขาวมุมโลหะสีทองตรา ครุฑพ่าห์ 3 ดุม และเสื้อเชิ้ตสีขาวอกแข็ง ข้อมือแข็ง คอ เชิ้ตชั้นเดียวแบบปักผีเสื้อผูกผ้าผูกคอสีดำเงื่อนหูกระต่าย

เครื่องหมายแสดงสังกัด ให้ติดที่คอแบะของเสื้อตอนบนทั้งสองข้างเหนือแนวเครื่องราชอิสริยาภรณ์

ในฤดูร้อน ให้ใช้กางเกงสีขาวแทนกางเกงสีดำได้

(ค) เครื่องแบบสโมสร ค. ลักษณะและส่วนประกอบเช่นเดียวกับเครื่องแบบสโมสร ข. เว้นแต่เสื้อเชิ้ตอกแข็งให้ใช้เสื้อ เชิ้ตอกอ่อนสีขาว และเสื้อกั๊กให้ใช้แพรแถบสีเดียวกับกางเกงรัดเอวแทน แพรแถบนี้ส่วนกลางด้านหน้ากว้าง 12 เซนติเมตร ปลายทั้งสองข้างเรียวกว้าง 11 เซนติเมตร ที่ปลายมีขอเกี่ยวติดกันในขณะคาดทางด้านหลัง

สำหรับหญิง ให้แต่งตามสมัยนิยม

## หมวด 2

### เครื่องแบบพนักงานองค์การปกครองส่วนท้องถิ่น

ข้อ 6 เครื่องแบบปฏิบัติราชการของพนักงานองค์การปกครองส่วนท้องถิ่นมีลักษณะและส่วนประกอบเช่นเดียวกับเครื่องแบบปฏิบัติราชการของสมาชิกสภาท้องถิ่นและผู้บริหารท้องถิ่น เว้นแต่อินทรรณูให้มีเครื่องหมายอินทรรณู ดังต่อไปนี้

พนักงานองค์การปกครองส่วนท้องถิ่น ตำแหน่งระดับ 7 ขึ้นไป มีแถบกว้าง 3 เซนติเมตร ติดทางด้านอินทรรณู 1 แถบ และแถบกว้าง 1 เซนติเมตร ติดเรียงต่อไปอีก 1 แถบ แถบบนขมวดเป็นวงกลมขนาดวัดเส้นผ่าศูนย์กลางวงใน 1 เซนติเมตร

พนักงานองค์การปกครองส่วนท้องถิ่น ตำแหน่งระดับ 5 และระดับ 6 มีแถบกว้าง 1 เซนติเมตร 3 แถบ แถบบนขมวดเป็นวงกลมขนาดวัดเส้นผ่าศูนย์กลางวงใน 1 เซนติเมตร

พนักงานองค์การปกครองส่วนท้องถิ่น ตำแหน่งระดับ 3 และระดับ 4 มีแถบกว้าง 1 เซนติเมตร 2 แถบ แถบบนขมวดเป็นวงกลมขนาดวัดเส้นผ่าศูนย์กลางวงใน 1 เซนติเมตร

พนักงานองค์การปกครองส่วนท้องถิ่น ตำแหน่งระดับ 2 มีแถบกว้าง 1 เซนติเมตร 1 แถบ ขมวดเป็นวงกลมขนาดวัดเส้นผ่าศูนย์กลางวงใน 1 เซนติเมตร

พนักงานองค์การปกครองส่วนท้องถิ่น ตำแหน่งระดับ 1 มีแถบกว้าง 5 มิลลิเมตร 2 แถบ แถบบนขมวดเป็นวงกลมขนาดวัดเส้นผ่าศูนย์กลางวงใน 5 มิลลิเมตร

สำหรับพนักงานเทศบาลวิสามัญ มีแถบเช่นเดียวกับพนักงานองค์การปกครองส่วนท้องถิ่น เว้นแต่แถบที่ขมวดเป็นวงกลมนั้นให้ขมวดเป็นรูปสี่เหลี่ยมจัตุรัส

แถบบนขมวดให้ใช้สีเหลืองหรือสีทอง การติดแถบให้ติดตามขวางที่ต้นอินทรรณู ทับอยู่บนปลอกพื้นสีทากี แถบแรกห่างจากต้นอินทรรณู 5 มิลลิเมตร และแถบต่อไปเว้นระหว่างกัน 5 มิลลิเมตร

เครื่องหมายแสดงประเภท ให้เป็นไปตามข้อ 4 (9) แล้วแต่กรณี

ข้อ 7 เครื่องแบบพิธีการของพนักงานองค์การปกครองส่วนท้องถิ่นมีลักษณะและส่วนประกอบเช่นเดียวกับ เครื่องแบบสมาชิกสภาท้องถิ่นและผู้บริหารท้องถิ่น เว้นแต่อินทรรณูให้มีอินทรรณูแข่งกว้าง 4 เซนติเมตร ยาวตามความยาวของบ่า พื้นสีทากีสีดำ ติดทับเสื้อเหนือบ่าทั้งสองข้างจากไหล่ไปคอ ด้านคอปลายมนติดดุมโลหะสีทองตรา ครุฑพ่าห์ ขนาดเล็ก อินทรรณูมีลายดังนี้

พนักงานองค์การปกครองส่วนท้องถิ่น ตำแหน่งระดับ 7 ขึ้นไป มีแถบสีทองกว้าง 5 เซนติเมตรเป็นขอบและปักดิ้นสีทองลายช้อยพฤษียาวตลอดส่วนกลางของอินทรรณู

พนักงานองค์การปกครองส่วนท้องถิ่น ตำแหน่งระดับ 5 และระดับ 6 มีแถบสีทองกว้าง 1 เซนติเมตร เป็นขอบและปักดิ้นสีทองลายช้อยพฤษีมีดอก 3 ดอก เรียงตามส่วนยาวของอินทรรณูไม่เกิน 3 ใน 4 ส่วนของอินทรรณู

พนักงานองค์การปกครองส่วนท้องถิ่น ตำแหน่งระดับ 3 และระดับ 4 มีแถบสีทองกว้าง 1 เซนติเมตรเป็นขอบและปักดิ้นสีทองลายช้อยพฤษีมีดอก 2 ดอก เรียงตามส่วนยาวของอินทรรณูไม่เกินครึ่งหนึ่งของอินทรรณู

พนักงานองค์การปกครองส่วนท้องถิ่น ตำแหน่งระดับ 2 มีแถบสีทองกว้าง 1 เซนติเมตร เป็นขอบและปักดิ้น สีทองลายช้อยพฤษีมีดอก 1 ดอก ไม่เกิน 1 ใน 4 ส่วนของอินทรรณู

พนักงานองค์การปกครองส่วนท้องถิ่น ตำแหน่งระดับ 1 มีแถบสีทองกว้าง 5 มิลลิเมตร เป็นขอบ

## หมวด 3

### เครื่องแบบลูกจ้างประจำขององค์การปกครองส่วนท้องถิ่น

ข้อ 8 เครื่องแบบลูกจ้างประจำขององค์การปกครองส่วนท้องถิ่น ลักษณะและส่วนประกอบเช่นเดียวกับเครื่อง แบบสีทากีคอพับ

ของสมาชิกสภาท้องถิ่น ผู้บริหารท้องถิ่น และพนักงานองค์กรปกครองส่วนท้องถิ่น เว้นแต่ในกรณีอื่นที่มีเครื่องหมายบน  
อินทราวุฒู ดังต่อไปนี้

ลูกจ้างประจำขององค์กรปกครองส่วนท้องถิ่นที่ได้รับจ้างตั้งแต่ชั้นต่ำของอัตราเงินเดือนข้าราชการองค์การบริหารส่วนจังหวัด  
พนักงานเทศบาล พนักงานเมืองพัทยา พนักงานส่วนตำบล ตั้งแต่ระดับ 7 ขึ้นไป มีแถบกว้าง 3 เซนติเมตร ติดทางด้านอินทราวุฒู 1 แถบ  
และแถบกว้าง 1 เซนติเมตร ติดเรียงต่อไปอีก 1 แถบ

ลูกจ้างประจำขององค์กรปกครองส่วนท้องถิ่นที่ได้รับค่าจ้างตั้งแต่ชั้นต่ำของอัตราเงินเดือนข้าราชการองค์การบริหารส่วน  
จังหวัด พนักงานเทศบาล พนักงานเมืองพัทยา พนักงานส่วนตำบล ตำแหน่งระดับ 5 และระดับ 6 มีแถบกว้าง 1 เซนติเมตร 3 แถบ

ลูกจ้างประจำขององค์กรปกครองส่วนท้องถิ่นที่ได้รับค่าจ้างตั้งแต่ชั้นต่ำของอัตราเงินเดือนข้าราชการองค์การบริหารส่วน  
จังหวัด พนักงานเทศบาล พนักงานเมืองพัทยา พนักงานส่วนตำบล ตำแหน่งระดับ 3 และระดับ 4 มีแถบกว้าง 1 เซนติเมตร 2 แถบ

ลูกจ้างประจำขององค์กรปกครองส่วนท้องถิ่นที่ได้รับค่าจ้างตั้งแต่ชั้นต่ำของอัตราเงินเดือนข้าราชการองค์การบริหารส่วน  
จังหวัด พนักงานเทศบาล พนักงานเมืองพัทยา พนักงานส่วนตำบล ตำแหน่งระดับ 2 มีแถบกว้าง 1 เซนติเมตร 1 แถบ

ลูกจ้างประจำขององค์กรปกครองส่วนท้องถิ่นที่ได้รับค่าจ้างตั้งแต่ชั้นต่ำของอัตราเงินเดือนข้าราชการองค์การบริหารส่วน  
จังหวัด พนักงานเทศบาล พนักงานเมืองพัทยา พนักงานส่วนตำบล ตำแหน่งระดับ 1 มีแถบกว้าง 5 มิลลิเมตร 2 แถบ

แถบบางกล่าวให้ใช้สีเหลืองหรือสีทอง การติดแถบบางให้ติดตามขวางที่ต้นอินทราวุฒูที่ขอบบนปลอกพื้นสีทึบ แถบแรกห่างจากต้น  
อินทราวุฒู 5 มิลลิเมตร และแถบบางต่อไปเว้นระยะห่างกัน 5 มิลลิเมตร

ในโอกาสไปงานพิธี ให้ใช้เสื้อเชิ้ตสีประเภทสีทึบที่แขนยาวผูกผ้าผูกคอสีดำเงื่อนกะลาสีสอดชายผ้าผูกคอไว้ ภายในเสื้อใต้คุม  
เม็ดที่สอง

ผู้ได้รับพระราชทานเครื่องราชอิสริยาภรณ์ ให้ประดับแพรแถบเครื่องราชอิสริยาภรณ์ที่อกเสื้อเหนือกระเป๋า บนซ้าย

#### หมวด 4

### เครื่องแบบกำนัน ผู้ใหญ่บ้าน ผู้ช่วยผู้ใหญ่บ้าน สารวัตรกำนัน และแพทย์ประจำตำบล

ข้อ 9 เครื่องแบบกำนัน ผู้ใหญ่บ้าน ผู้ช่วยผู้ใหญ่บ้าน สารวัตรกำนัน และแพทย์ประจำตำบล ให้มี 2 ชนิด คือ

- (1) เครื่องแบบปฏิบัติราชการ มี 1 ประเภท คือ เครื่องแบบสีทึบคอพับ
- (2) เครื่องแบบพิธีการ มี 3 ประเภท
  - (ก) เครื่องแบบปกติขาว
  - (ข) เครื่องแบบครึ่งยศ
  - (ค) เครื่องแบบเต็มยศ

ข้อ 10 เครื่องแบบปฏิบัติราชการ ประกอบด้วย

- (1) หมวก

ชายให้ใช้หมวกได้ 2 แบบ

แบบที่ 1 หมวกทรงหม้อตาลสีทึบ กะบังหน้าทำด้วยหนังหรือวัสดุเทียมหนังสีดำ สายรัดคางหนังหรือวัสดุ  
เทียมหนังสีดำ กว้าง 1 เซนติเมตร มีดุมโลหะสีทองตราครุฑพ่าห์ขนาดเล็กติดที่ข้างหมวกข้างละ 1 ดุม ผ้าพันหมวกสีทึบที่หน้าหมวก  
ติดตราราชสีห์ภายในซุ้มลายกระหนกดูนูนพื้นแฉะเป็นเส้น ตอนล่างมีแถบโค้งรับ บรรจุด้วยตัวอักษรมีข้อความว่า "บำบัดทุกข์ บำรุงสุข"  
ทำด้วยโลหะสีทอง สูง 7 เซนติเมตร

แบบที่ 2 หมวกแก๊ปทรงอ่อนสีทึบ หน้าหมวกติดตราเช่นเดียวกับแบบที่ 1 แต่สูง 4.5 เซนติเมตร  
หญิงให้ใช้หมวกได้ 3 แบบ

แบบที่ 1 อนุโลมตามแบบหมวกของชายแบบที่ 1 แต่เป็นทรงอ่อน



แบบที่ 2 หมวกแก๊ปทรงอ่อนพับปีกสีกาก็ สายรัดคางหนังหรือวัสดุเทียมหนังสีดำ กว้าง 1 เซนติเมตร มีดุมโลหะสีทองตราครุฑพ่าห์ขนาดเล็กติดที่ข้างหมวกข้างละ 1 ดุม ผ้าพับหมวกสีกาก็ หน้าหมวกติดตราเช่นเดียวกับหมวกของชายแบบที่ 2

แบบที่ 3 หมวกหนีบสีกาก็ ด้านหน้ามีดุมโลหะสีทองตราครุฑพ่าห์ขนาดเล็ก 2 ดุม ติดซ้อนกันมีตราเช่นเดียวกับหมวกของชายแบบที่ 2 ติดที่ด้านซ้ายเหนือขอบหมวกห่างจากมุมพับด้านหน้าหมวกประมาณ 4 เซนติเมตร

การสวมหมวก ให้สวมหมวกในโอกาสอันควร

## (2) เสื้อ

ชายให้ใช้เสื้อคอพับ สีประเภทสีกาก็แขนยาวรัดข้อมือ มีดุมที่ข้อมือข้างละ 1 ดุม หรือแขนสั้นมีกระเป๋ายับติดที่หน้าอกเสื้อข้างละ 1 กระเป๋า เป็นกระเป๋าเสื้อมีแถบอยู่ตรงกลางตามทางดิ่ง กว้าง 3.5 เซนติเมตร มีโบปกกระเป๋ารูปมนชายกลางแหลม ที่ปากกระเป๋าทั้งสองข้างติดดุมข้างละ 1 ดุม สำหรับขัดโบปกกระเป๋า ตัวเสื้อผ่าอกตลอด มีสาคอกว้าง 3.5 เซนติเมตร ติดดุมตามแนวอกเสื้อ 5 ดุม ระยะห่างกันพอสมควร และติดเครื่องหมายแสดงสังกัดที่ปกคอเสื้อด้านหน้าทั้งสองข้าง ที่ไหล่เสื้อประดับอินทรรณูสีเดียวกับเสื้อยาวตามความยาวของบ่าเย็บติดกับเสื้อเหนือบ่าทั้งสองข้างจากไหล่ไปคอ ปลายมน ด้านไหล่กว้าง 4.5 เซนติเมตร ด้านคอกว้าง 3.5 เซนติเมตร ตอนปลายขัดดุมติดกับตัวเสื้อ

ดุมที่ใช้กับเสื้อมีลักษณะเป็นรูปกลมแบนทำด้วยวัสดุเดียวกับสีเสื้อ

ในโอกาสไปงานพิธี ให้ใช้เสื้อเข้ตสีประเภทสีกาก็แขนยาวผูกผ้าผูกคอสีดำเงื่อนกะลาสี สอดชายผ้า ผูกคอไว้ภายในเสื้อได้ดุมเม็ดที่สอง

ผู้ได้รับพระราชทานเครื่องราชอิสริยาภรณ์ ให้ประดับแพรแถบเครื่องราชอิสริยาภรณ์ที่อกเสื้อเหนือกระเป๋ายับหญิงให้ใช้เสื้อได้ 3 แบบ

แบบที่ 1 อนุโลมตามแบบเสื้อของชาย

แบบที่ 2 เสื้อคอพับ สีประเภทสีกาก็อ่อนกว่ากระโปรงหรือสีเดียวกับกระโปรง ผ่าอกตลอดตัวเสื้อ มีสาคอกว้างประมาณ 2.5 เซนติเมตร แขนยาวรัดข้อมือ ขอบปลายแขนกว้างประมาณ 5 เซนติเมตร หรือแขนสั้นเหนือข้อศอกเล็กน้อย ตลบชายกว้างประมาณ 5 เซนติเมตร เดินคิ้วด้านหน้าเสื้อต่อจากเส้นบ่ามีตะเข็บผ่านกลางอกยาวตลอดตัวทั้งสองด้าน มีดุม 5 ดุม ด้านหลังจากเส้นต่อบ่าหลังมีตะเข็บผ่านตามตัวเสื้อทั้งสองด้านเช่นเดียวกับด้านหน้า ติดเครื่องหมายแสดงสังกัดที่ปกคอเสื้อด้านหน้าทั้งสองข้าง ที่ไหล่เสื้อประดับอินทรรณูสีเดียวกับเสื้อ ยาวตามความยาวของบ่า เย็บติดกับเสื้อเหนือบ่าทั้งสองข้างจากไหล่ไปคอ ปลายมน ด้านไหล่กว้าง 5 เซนติเมตร ด้านคอกว้าง 3 เซนติเมตร ตอนปลายขัดดุมติดกับตัวเสื้อ

แบบที่ 3 เสื้อคอพับปล่อยเอว สีประเภทสีกาก็สีเดียวกับกระโปรงหรือกางเกง ผ่าอกตลอดตัวเสื้อ ไม่มีสาค ด้านหน้ามีคิ้วตามสาค มีดุม 4 ดุม แขนยาวหรือแขนสั้น ตลบชายกว้างประมาณ 5 เซนติเมตร มีคิ้วหน้าหลังเช่นเดียวกับแบบที่ 2 และมีเส้นแนวตะเข็บเช่นเดียวกับแบบที่ 2 ทั้งหน้าหลัง ความยาวของเสื้อให้คลุมสะโพกพองาม ติดเครื่องหมายแสดงสังกัดที่ปกคอเสื้อด้านหน้าทั้งสองข้าง ที่ไหล่เสื้อประดับอินทรรณูสีเดียวกับเสื้อ ยาวตามความยาวของบ่า เย็บติดกับเสื้อเหนือบ่าทั้งสองข้างจากไหล่ไปคอ ปลายมน ด้านไหล่กว้าง 4 เซนติเมตร ด้านคอกว้าง 3 เซนติเมตร ตอนปลายขัดดุมติดกับตัวเสื้อ

การสวมเสื้อแบบที่ 2 ให้สอดชายเสื้อไว้ในขอบกระโปรง และคาดเข็มขัดทับขอบกระโปรงและการสวมเสื้อแบบที่ 3 ให้ปล่อยชายเสื้อทับกระโปรงหรือกางเกง และคาดเข็มขัดตรา (5) แบบที่ 2 ทับเองเสื้อ

ดุมที่ใช้กับเสื้อแบบที่ 2 และแบบที่ 3 เป็นดุมสีเดียวกับสีเสื้อ

ในโอกาสไปงานพิธี ให้ใช้เสื้อแบบที่ 1 หรือแบบที่ 2 โดยใช้เสื้อเข้ตสีประเภทสีกาก็แขนยาว ผูกผ้าผูกคอสีดำเงื่อนกะลาสี สอดชายผ้าผูกคอไว้ภายในเสื้อได้ดุมเม็ดที่สอง

ผู้ได้รับพระราชทานเครื่องราชอิสริยาภรณ์ ให้ประดับแพรแถบเครื่องราชอิสริยาภรณ์ที่อกเสื้อเหนือกระเป๋ายับ

## (3) อินทรรณู ให้ใช้อินทรรณูอ่อน มีเครื่องหมายบนอินทรรณู ดังต่อไปนี้

ก้านัน มีแถบกว้าง 1 เซนติเมตร 3 แถบ

ผู้ใหญบ้าน มีแถบกว้าง 1 เซนติเมตร 2 แถบ

ผู้ช่วยผู้ใหญบ้าน มีแถบกว้าง 1 เซนติเมตร ติดทางด้านอินทรรณู 1 แถบ และแถบกว้าง 5 มิลลิเมตร ติดเรียงต่อไปอีก 1

แถบ

สารวัตรกำนัน มีแถบกว้าง 1 เซนติเมตร 1 แถบ

แพทย์ประจำตำบล มีแถบตามจำนวน ขนาดและลักษณะเช่นเดียวกับผู้ใหญ่บ้าน แถบดังกล่าวให้ใช้สีเหลือง การติดแถบให้ติดตามขวางที่ต้นอินทรีทาบอยู่บนปกอกพื้นสีดำ แถบแรกห่างจากต้นอินทรีทาบ 5 มิลลิเมตร และแถบต่อไปเว้นระยะห่างกัน 5 มิลลิเมตร ให้เหลือปกอกพื้นสีดำขนาดกว้าง 5 มิลลิเมตร อยู่ตอนบนของแถบสุดท้าย และเหนือปกอกพื้นสีดำ 5 มิลลิเมตร ติดเครื่องหมายโลหะสีทองเป็นรูปราชสีห์อยู่ภายในวงรีคูนูนมีลายประกอบ ขนาดสูง 2 เซนติเมตร กว้าง 2.5 เซนติเมตร พื้นลงยา โดยสีแดงความหมายของตำแหน่ง ดังนี้

กำนัน สารวัตรกำนัน สีแดง

ผู้ใหญ่บ้าน ผู้ช่วยผู้ใหญ่บ้าน

แพทย์ประจำตำบล สีเขียว

(4) กางเกง กระโปรง

ชายให้ใช้กางเกงแบบราชการสีประเภทสีกาเกี๋ยยาว ไม่พับปลายขา

หญิงให้ใช้กางเกงหรือกระโปรงสีประเภทสีกาเกี๋ยได้ 5 แบบ

แบบที่ 1 กางเกง อนุโลมตามแบบกางเกงของชาย

แบบที่ 2 กางเกงขายาว ขาตรง ไม่มีลวดลาย ขอบกางเกงกว้างประมาณ 1 นิ้ว มีหรือไม่มีกระเป๋าก็ได้ มีซิปปด้านหน้าหรือด้านข้าง ไม่พับปลายขา

แบบที่ 3 กระโปรงยาวปิดเข้า ปลายบนเล็กน้อย

แบบที่ 4 กระโปรงมีตะเข็บหน้า 2 ตะเข็บ ตะเข็บหลัง 2 ตะเข็บ ยาวครึ่งเข้าปลายบนเล็กน้อย

แบบที่ 5 กระโปรงกางเกง แบบกางเกงยาวครึ่งเข้า มีตะเข็บหน้า 2 ตะเข็บ ตะเข็บหลัง 2 ตะเข็บ มีจีบกระทบด้านหน้าและด้านหลัง

(5) เข็มขัด

ชายให้ใช้เข็มขัดทำด้วยด้ายถักสีกาเกี๋ย กว้าง 3 เซนติเมตร หัวเข็มขัดทำด้วยโลหะสีทองเป็นรูป สีเหลี่ยมผืนผ้าทางนอน ปลายมนกว้าง 3.5 เซนติเมตร ยาว 5 เซนติเมตร มีรูปราชสีห์คูนูนอยู่กึ่งกลางหัวเข็มขัด ไม่มีเข็มสำหรับสอดรู ปลายเข็มขัดหุ้มด้วยโลหะสีทองกว้าง 1 เซนติเมตร

หญิงให้ใช้เข็มขัดได้ 2 แบบ

แบบที่ 1 อนุโลมตามแบบเข็มขัดของชาย

แบบที่ 2 เช่นเดียวกับเข็มขัดของชาย แต่ด้ายถักกว้าง 2.5 เซนติเมตร หัวเข็มขัดกว้าง 3 เซนติเมตร ยาว 4 เซนติเมตร การใช้เข็มขัดแบบที่ 1 ให้คาดทับกระโปรง และแบบที่ 2 ให้คาดทับเสื้อ

(6) รองเท้า ถุงเท้า

ชายให้ใช้รองเท้านุ่มสันหรือนุ่มข้อหนังหรือวัสดุเทียมหนังสีดำหรือสีน้ำตาล ไม่มีลวดลาย ถุงเท้า สีเดียวกับรองเท้า

หญิงให้ใช้รองเท้านุ่มสันหรือรัดสันหนังหรือวัสดุเทียมหนังสีดำหรือสีน้ำตาล แบบปิดปลายเท้า ไม่มีลวดลาย สันสูงไม่เกิน 10 เซนติเมตร

(7) เครื่องหมายแสดงสังกัด

ให้มีเครื่องหมายแสดงสังกัดทำด้วยโลหะโปร่งสีทอง ไม่มีขอบ สูง 2.5 เซนติเมตร เป็นรูปราชสีห์ติดที่ปกคอเสื้อด้านหน้าทั้งสองข้าง

(8) ป้ายชื่อและตำแหน่ง

ให้มีป้ายชื่อพื้นสีดำ ขนาดกว้าง 2.5 เซนติเมตร ยาว 7.5 เซนติเมตร ตัวอักษรสีขาวแสดงชื่อตัว ชื่อสกุล และชื่อตำแหน่ง ประดับที่อกเสื้อเหนือกระเป๋าบนขวา

ข้อ 11 เครื่องแบบพิธีการ

(1) เครื่องแบบปกติขาว ประกอบด้วย

(ก) หมวก

ชายให้ใช้หมวกทรงหม้อตาลสีขาว กะบังหน้าทำด้วยหนังหรือวัสดุเทียมหนังสีดำ สายรัดคางสีทอง กว้าง 1 เซนติเมตร มีดุมโลหะสีทองตราครุฑพ่าห์ขนาดเล็กติดที่ข้างหมวกข้างละ 1 ดุม ผ้าพันหมวกสีขาว ที่หน้าหมวกติดตราราชสีห์ภายในซุ้มลายกระหนก ตอนล่างมีแถบโค้งรับปักด้วยดุ้นสีทอง สูง 7 เซนติเมตร บนหมอนสักหลาดสีขาว

หญิงให้ใช้หมวกได้ 2 แบบ

แบบที่ 1 อนุโลมตามแบบหมวกของชาย แต่เป็นทรงอ่อน

แบบที่ 2 หมวกแก๊ปทรงอ่อนพับปีกสีขาว สายรัดคางสีทอง มีดุมโลหะสีทองตราครุฑพ่าห์ขนาดเล็กติดที่ข้างหมวกข้างละ 1 ดุม ผ้าพันหมวกสีขาว ที่หน้าหมวกติดตราเช่นเดียวกับหมวกของชาย เครื่องแบบปกติขาว สูง 4.5 เซนติเมตร

การสวมหมวก ให้สวมในโอกาสอันควร

(ข) เสื้อ

ชายให้ใช้เสื้อแบบราชการสีขาว ติดเครื่องหมายแสดงสังกัดที่ปกคอเสื้อด้านหน้าทั้งสองข้าง ใช้ดุมโลหะสีทองตราครุฑพ่าห์ขนาดใหญ่ 5 ดุม

ผู้ได้รับพระราชทานเครื่องราชอิสริยาภรณ์ให้ประดับแพรแถบเครื่องราชอิสริยาภรณ์ที่อกเสื้อเหนือกระเป๋านซ้าย

หญิงให้ใช้เสื้อนอกคอแฉะสีขาวแบบคอแหลมหรือคอป้าน แขนยาวถึงข้อมือ มีตะเข็บหลัง 4 ตะเข็บ ติดเครื่องหมายแสดงสังกัดที่ปกคอเสื้อด้านหน้าทั้งสองข้าง ที่แนวสวอบอกมีดุมโลหะสีทองตราครุฑพ่าห์ ขนาดเส้นผ่าศูนย์กลาง 1.5 เซนติเมตร ดุม 3 ดุม สำหรับแบบเสื้อคอแหลม และ 5 ดุม สำหรับแบบเสื้อคอป้าน มีกระเป๋าล่างข้างละ 1 กระเป๋า เป็นกระเป๋าเจาะเฉียงเล็กน้อย ไม่มีใบปกกระเป๋า และให้ใช้เสื้อคอพับแขนยาวสีขาวผูกผ้าผูกคอสีดำเงื่อนกะลาสี ผู้ได้รับพระราชทานเครื่องราชอิสริยาภรณ์ ให้ประดับแพรแถบเครื่องราชอิสริยาภรณ์ที่อกเสื้อด้านซ้าย

(ค) อินทรีธนู

ให้ใช้อินทรีธนูแข็ง ต้นอินทรีธนูกว้าง 5 เซนติเมตร ยาวตามความยาวของป่า พื้นสักหลาดสีดำ ติดทับเสื้อเหนือป่าทั้งสองข้างจากไหล่ไปคอ ด้านคอกว้าง 4 เซนติเมตร ปลายมนติดดุมโลหะสีทองตราครุฑพ่าห์ขนาดเล็ก มีเครื่องหมายบนอินทรีธนู ดังต่อไปนี้

ก้านัน มีแถบกว้าง 1 เซนติเมตร 3 แถง

ผู้ใหญ่บ้าน มีแถบกว้าง 1 เซนติเมตร 2 แถง

ผู้ช่วยผู้ใหญ่บ้าน มีแถบกว้าง 1 เซนติเมตร ติดทางต้นอินทรีธนู 1 แถง และแถบกว้าง 5 มิลลิเมตร ติดเรียงต่อไปอีก 1 แถง

สารวัตรกำนัน มีแถบกว้าง 1 เซนติเมตร 1 แถง

แพทย์ประจำตำบล มีแถบตามจำนวน ขนาดและลักษณะเช่นเดียวกับผู้ใหญ่บ้าน

แถบบดงกล่าวให้ใช้แถบดุ้นสีทอง การติดแถบให้ติดตามขวางที่ต้นอินทรีธนู ทับอยู่บนพื้นสักหลาดสีดำ แถบแรกห่างจากต้นอินทรีธนู 5 มิลลิเมตร และแถบต่อไปเว้นระยะห่างกัน 5 มิลลิเมตร ตอนบนห่างจากแถบสุดท้าย 5 มิลลิเมตร ติดเครื่องหมายเช่นเดียวกับที่ใช้ประดับอินทรีธนูอ่อน

(ง) กางเกง กระโปรง

ชายให้ใช้กางเกงแบบราชการสีขาวขายาว ไม่พับปลายขา

หญิงให้ใช้กระโปรงสีขาว ตีเกล็ดด้านหน้า 2 เกล็ด และด้านหลัง 2 เกล็ด ยาวปิดเข่าปลายบานเล็กน้อย ใช้กับแบบเสื้อคอแหลม หรือกระโปรงสีขาวยาวปิดเข่า ปลายบานเล็กน้อย ใช้กับแบบเสื้อคอป้าน

(จ) รองเท้า ถุงเท้า

ชายให้ใช้รองเท้าหุ้มส้นหนังหรือวัสดุเทียมหนังสีดำชนิดผูก ถุงเท้าสีดำ

หญิงให้ใช้รองเท้าหุ้มส้นหนังหรือวัสดุเทียมหนังสีดำแบบปิดปลายเท้าไม่มีลวดลาย ส้นสูงไม่เกิน 10 เซนติเมตร ถุงเท้ายาวสีเนื้อ

(2) เครื่องแบบครึ่งยศ ลักษณะและส่วนประกอบเช่นเดียวกับเครื่องแบบปกติขาว เว้นแต่กางเกงหรือกระโปรง ให้ใช้ผ้าสักหลาดหรือเสิร์จสีดำ ระดับเครื่องราชอิสริยาภรณ์

(3) เครื่องแบบเต็มยศ ลักษณะและส่วนประกอบเช่นเดียวกับเครื่องแบบครึ่งยศสวมสายสะพาย

## หมวด 5

### การประดับเครื่องราชอิสริยาภรณ์และเครื่องหมาย

ข้อ 12 การประดับเครื่องราชอิสริยาภรณ์ให้ปฏิบัติตามประกาศสำนักนายกรัฐมนตรี เรื่อง ลำดับเกียรติและระเบียบการประดับเครื่องราชอิสริยาภรณ์ไทย

ผู้ได้รับพระราชทานพระบรมราชานุญาต ให้ประดับเครื่องราชอิสริยาภรณ์ต่างประเทศให้ประดับเครื่องราชอิสริยาภรณ์นั้นได้

ข้อ 13 ผู้สำเร็จการศึกษาจากสถาบันการศึกษาของทางราชการ หรือที่ทางราชการรับรองให้ติดเครื่องหมายแสดงวิทยฐานะของสถาบันการศึกษานั้นได้

## หมวด 6

### เบ็ดเตล็ด

ข้อ 14 ผู้ได้รับบำเหน็จบำนาญตามกฎหมายว่าด้วยบำเหน็จบำนาญข้าราชการส่วนท้องถิ่น ให้ใช้เครื่องแบบ เช่นเดียวกับเจ้าหน้าที่ส่วนท้องถิ่นประจำการตามสังกัดนั้น ๆ เว้นแต่ให้ติดเครื่องหมายแสดงสังกัดที่ปกคอเสื้อด้านหน้าข้างซ้ายและเครื่องหมาย นก ทำด้วยโลหะโปร่งสีทอง ไม่มีขอบ สูง 2 เซนติเมตร ที่ปกคอเสื้อด้านหน้าข้างขวา

ข้อ 15 การแต่งเครื่องแบบให้อนุโลมแต่งตามหมายกำหนดการของสำนักพระราชวัง คำสั่งหรือกำหนดการ ของทางราชการ องค์การบริหารส่วนจังหวัด เทศบาล เมืองพัทยา สภาตำบล หรือองค์การบริหารส่วนตำบล เจ้าหน้าที่ส่วนท้องถิ่นซึ่งไม่อาจแต่งเครื่องแบบตามหมายกำหนดการนั้นได้ ให้แต่งเครื่องแบบเช่นเดียวกับใน โอกาสไปงานพิธี

ข้อ 16 ให้กระทรวงมหาดไทยจัดให้มีหรือเขียนรูปตัวอย่างเครื่องแบบนี้ขึ้นไว้เป็นมาตรฐาน และสอดส่อง ควบคุมการแต่งเครื่องแบบให้เป็นไปตามกฎกระทรวงนี้

ให้ไว้ ณ วันที่ 26 พฤศจิกายน 2542

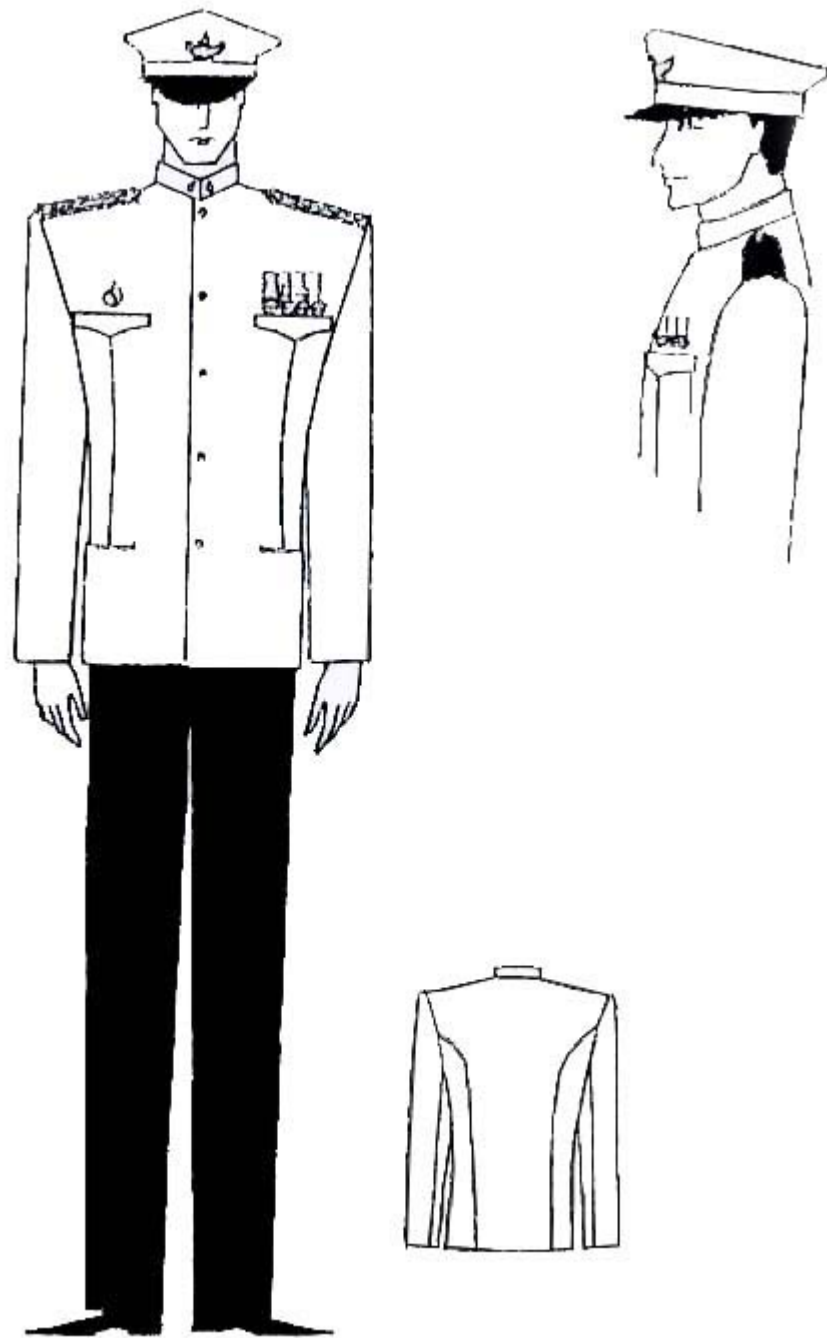


(นายธานี ศักดิ์เศรษฐ์)

รัฐมนตรีช่วยว่าการฯ รักษาราชการแทน

รัฐมนตรีว่าการกระทรวงมหาดไทย

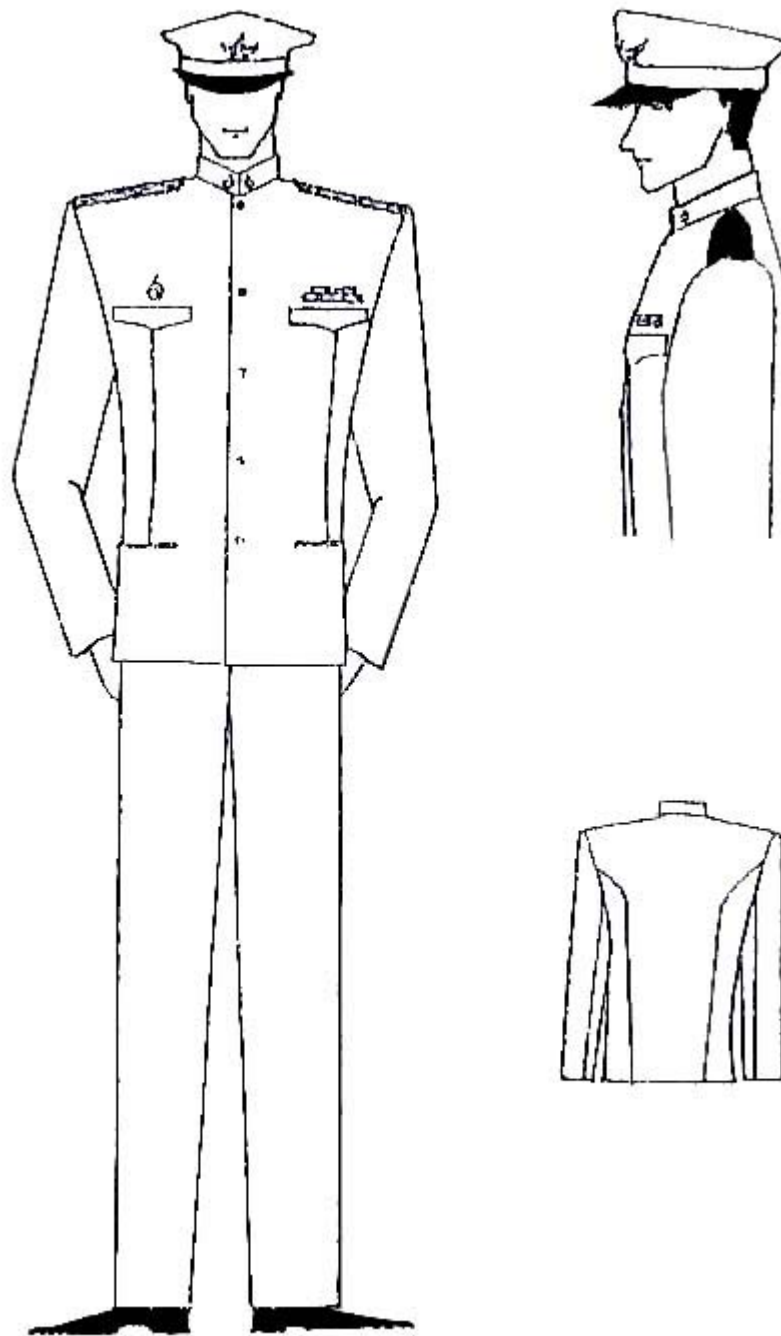
ตัวอย่างเครื่องแบบของเจ้าหน้าที่ส่วนท้องถิ่น  
ตามกฎกระทรวง ฉบับที่ 11 ลงวันที่ 26 พฤศจิกายน 2542



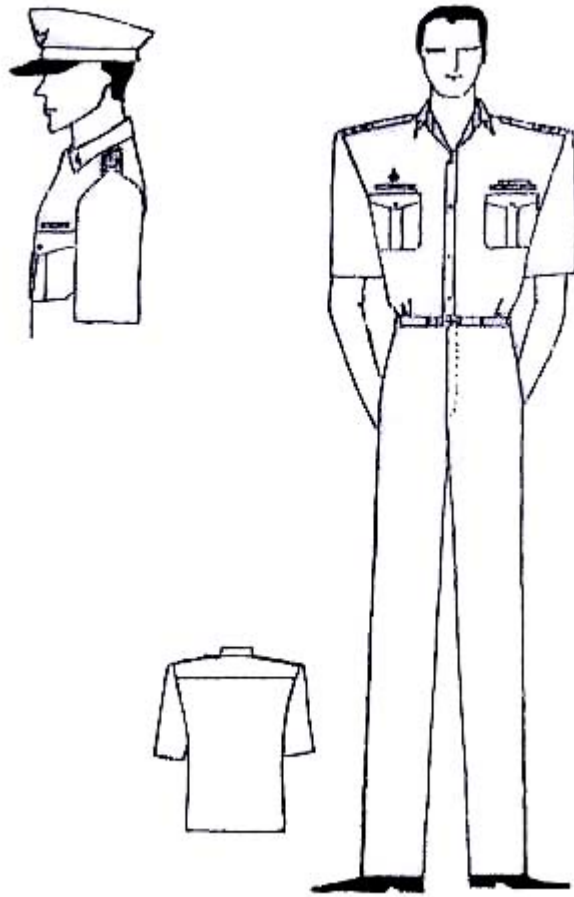
เครื่องแบบครึ่งยศ  
(ชาย)



เครื่องแบบครึ่งยศ  
(หญิง)

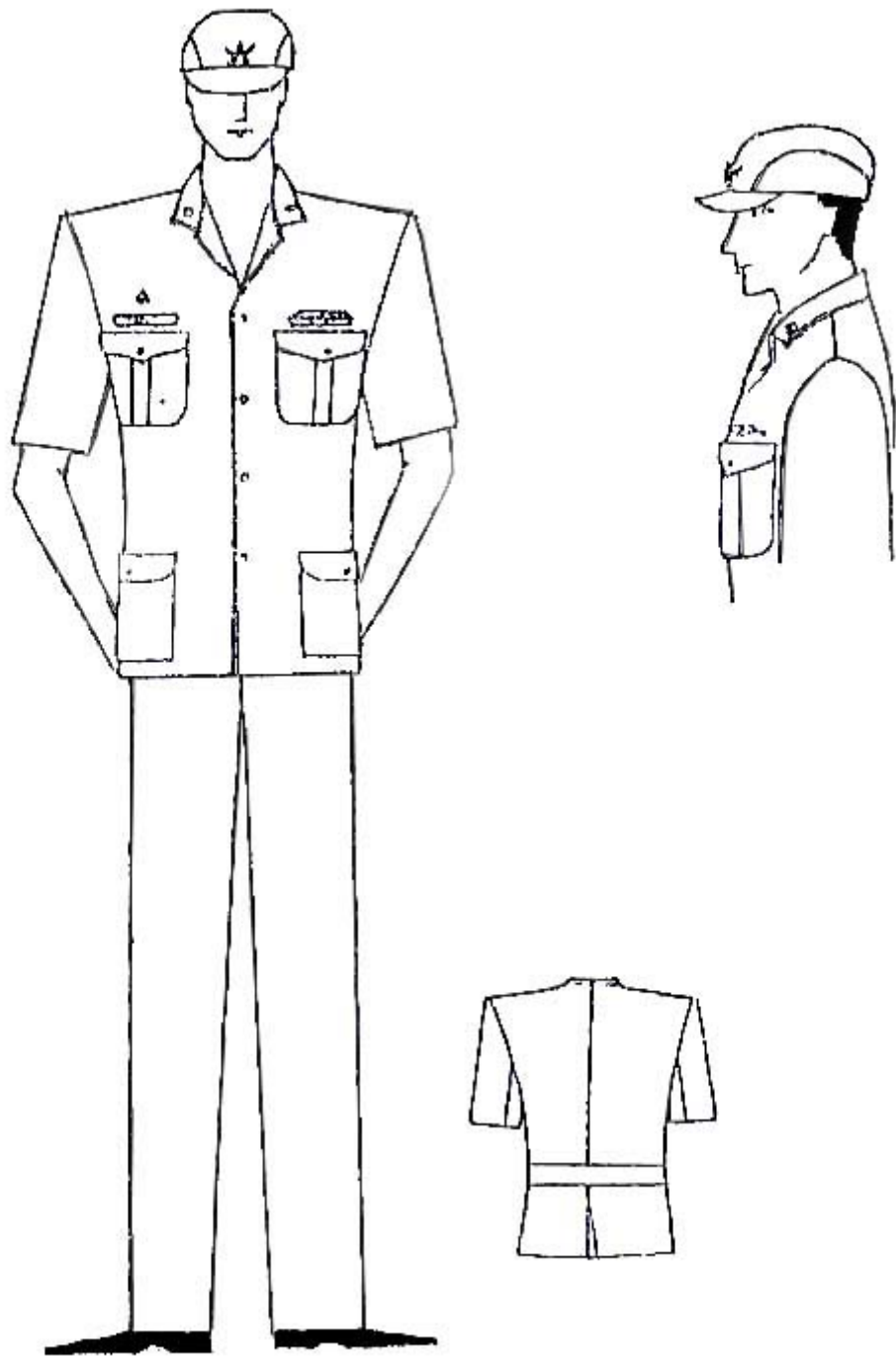


เครื่องแบบปกติขาว  
(ชาย)



เครื่องแบบสีกากีคอปพับ แขนสั้น  
(ชาย)

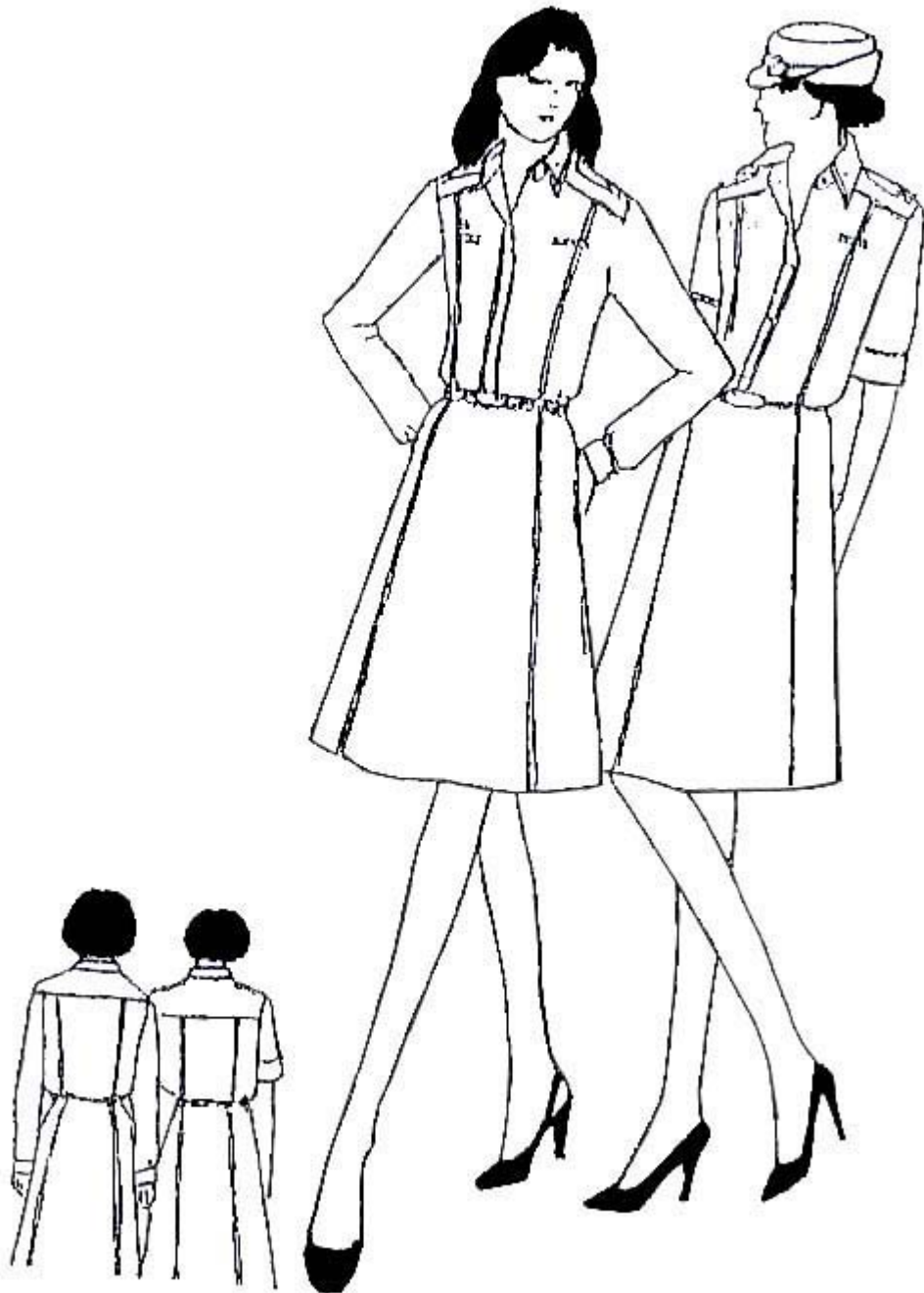




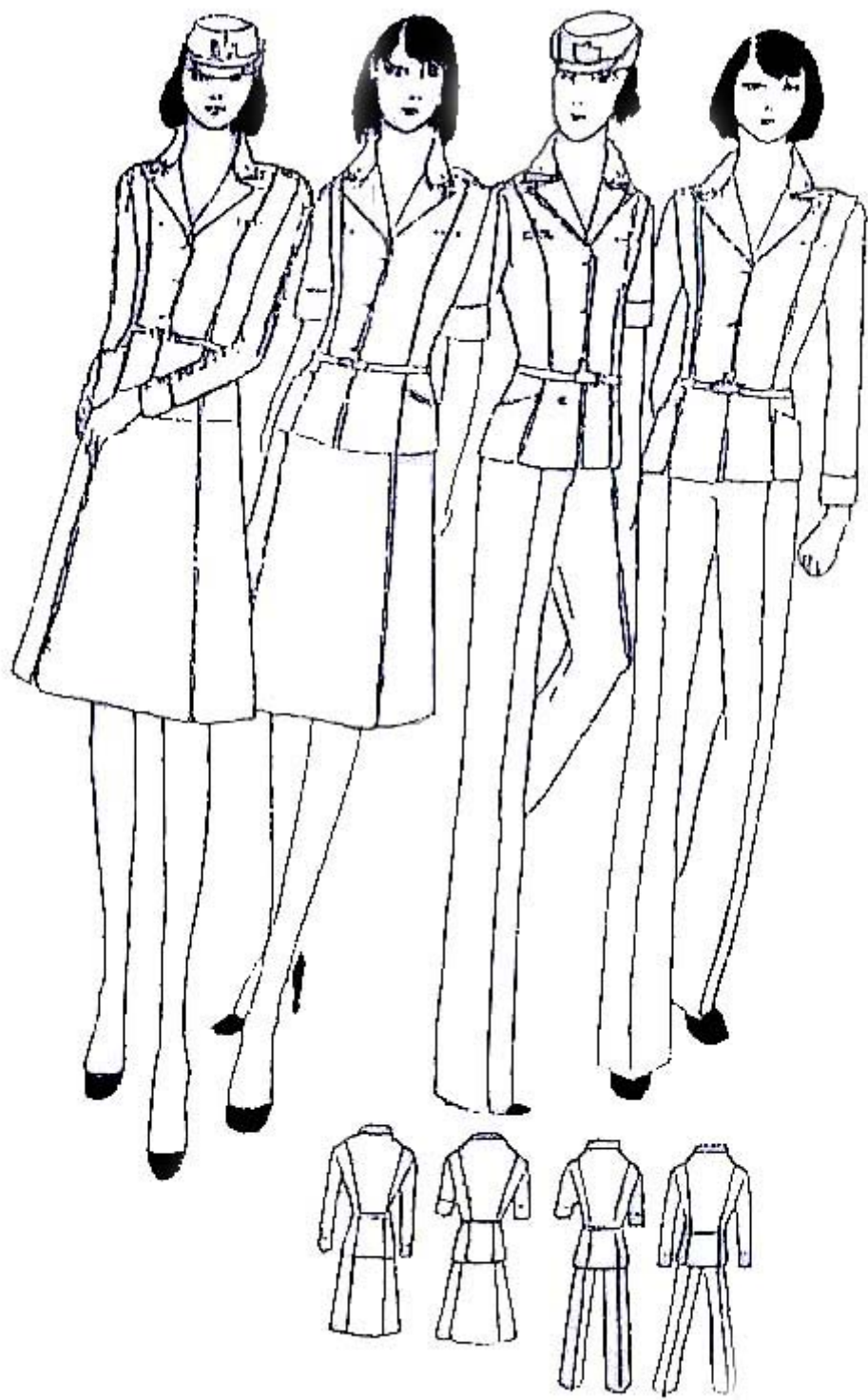
เครื่องแบบสีกากีคอแบะ  
(ชาย)



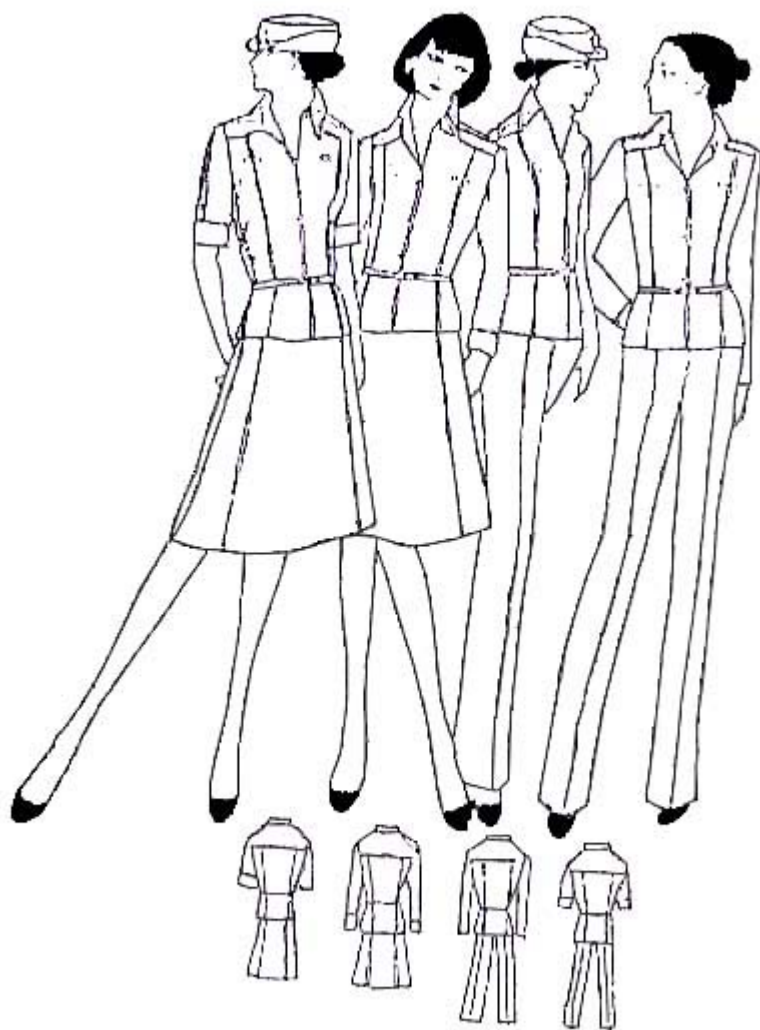
เครื่องแบบปฏิบัติราชการ (หญิง)  
สวมทับกระโปรงกางเกง



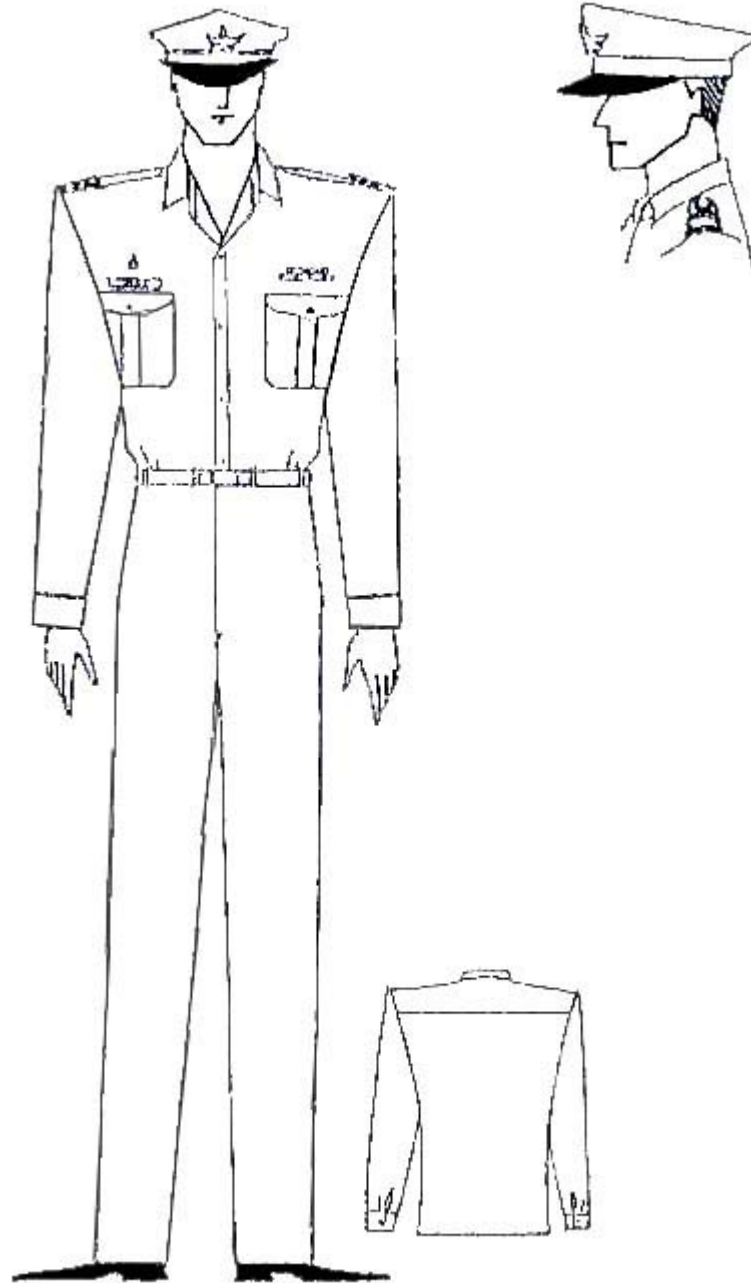
เครื่องแบบสีกากีคอพับ (หญิง)  
แสดงแบบเสื้อ (แบบที่ 2) สวมทับกระโปรง (แบบที่ 4)



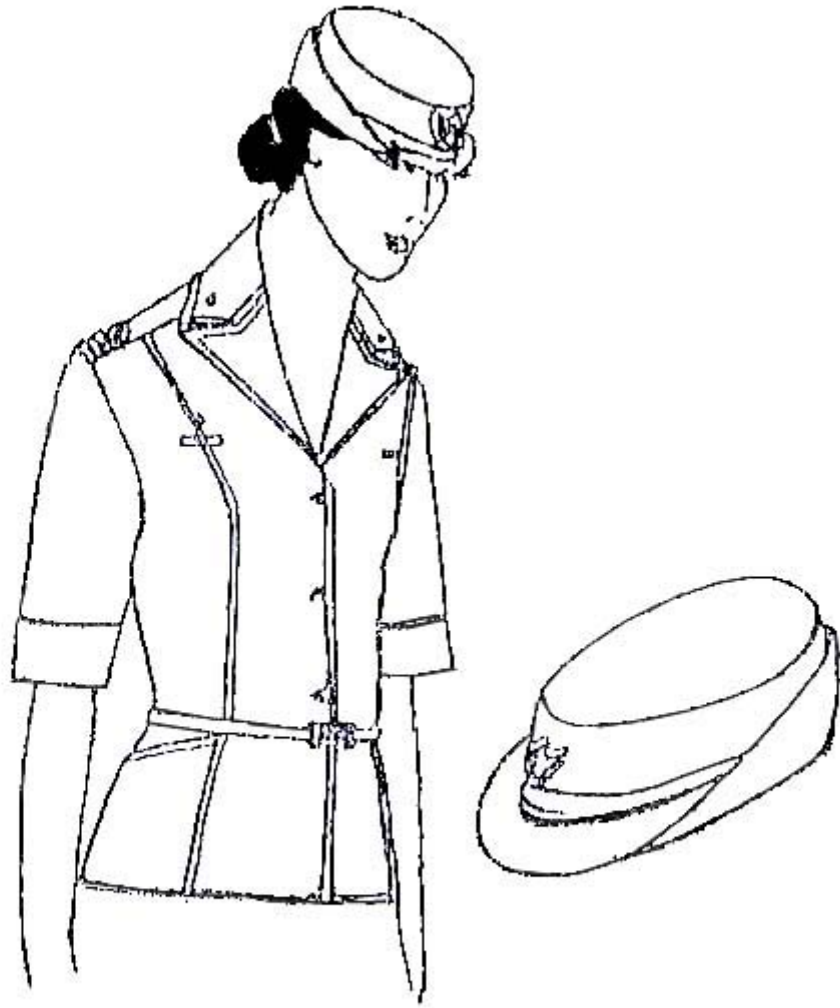
เครื่องแบบสีกากีคอแบะ (หญิง)  
สวมทับกระโปรง (แบบที่ 4) และกางเกง (แบบที่ 2)



เครื่องแบบสีกากีคอพับปล่อยเอว (หญิง)  
สวมทับกระโปรง (แบบที่ 4) และกางเกง (แบบที่ 2)



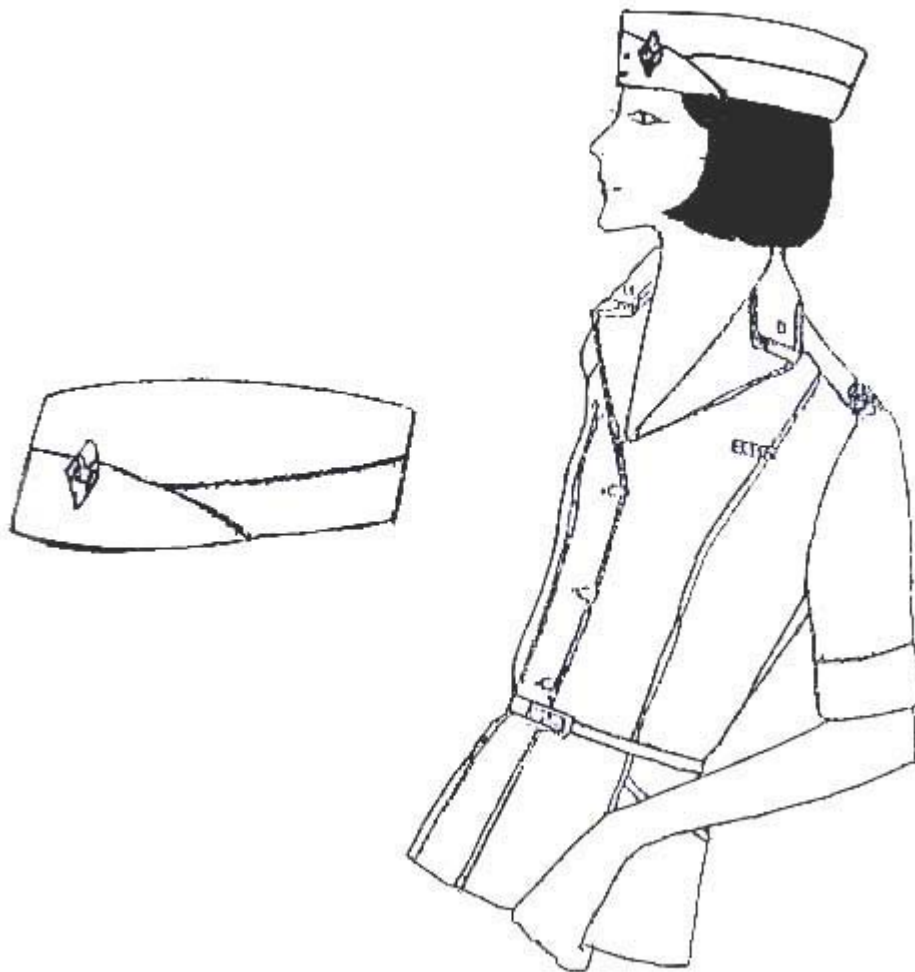
เครื่องแบบสีกากีคอพับ แขนยาว  
(ชาย)



เครื่องแบบสีกากีคอแบะสวมกับหมวกแก๊ปทรงอ่อน (แบบที่ 2)

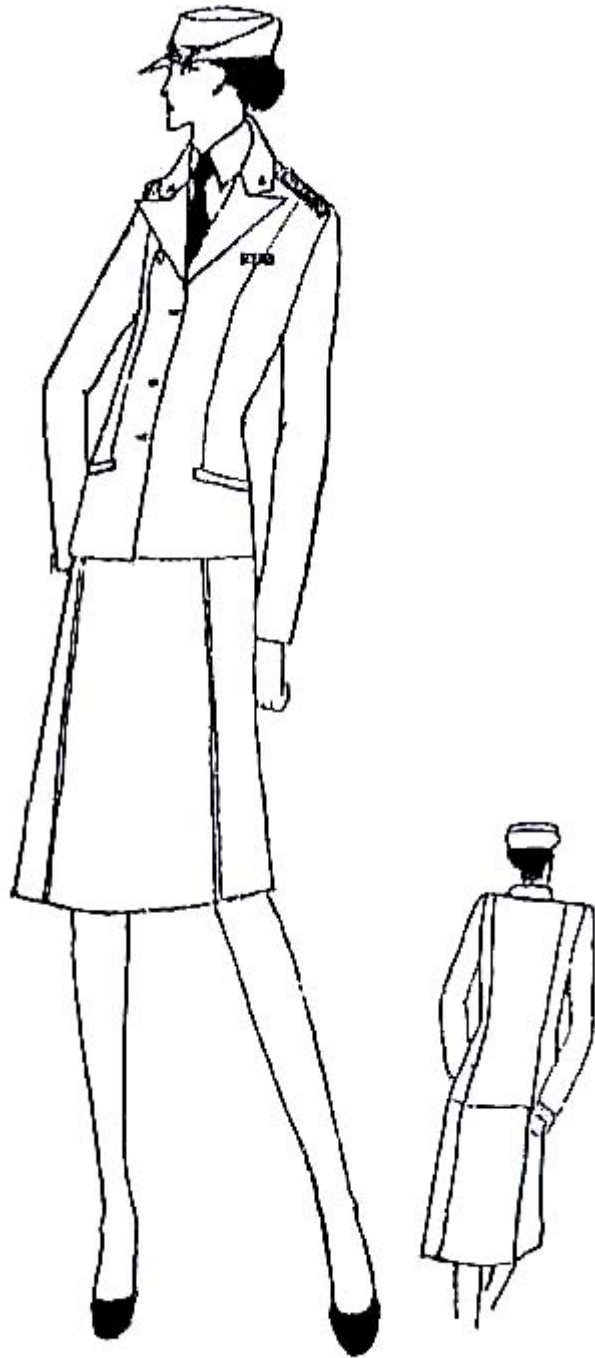
(หญิง)





เครื่องแบบสีกากีคอแบะ (หญิง)  
สวมกับหมวกหนึบสีกากี (แบบที่ 3)





เครื่องแบบปกติขาว  
(หญิง)



เทศบาล



เมืองพัทยา



องค์การบริหารส่วนจังหวัด

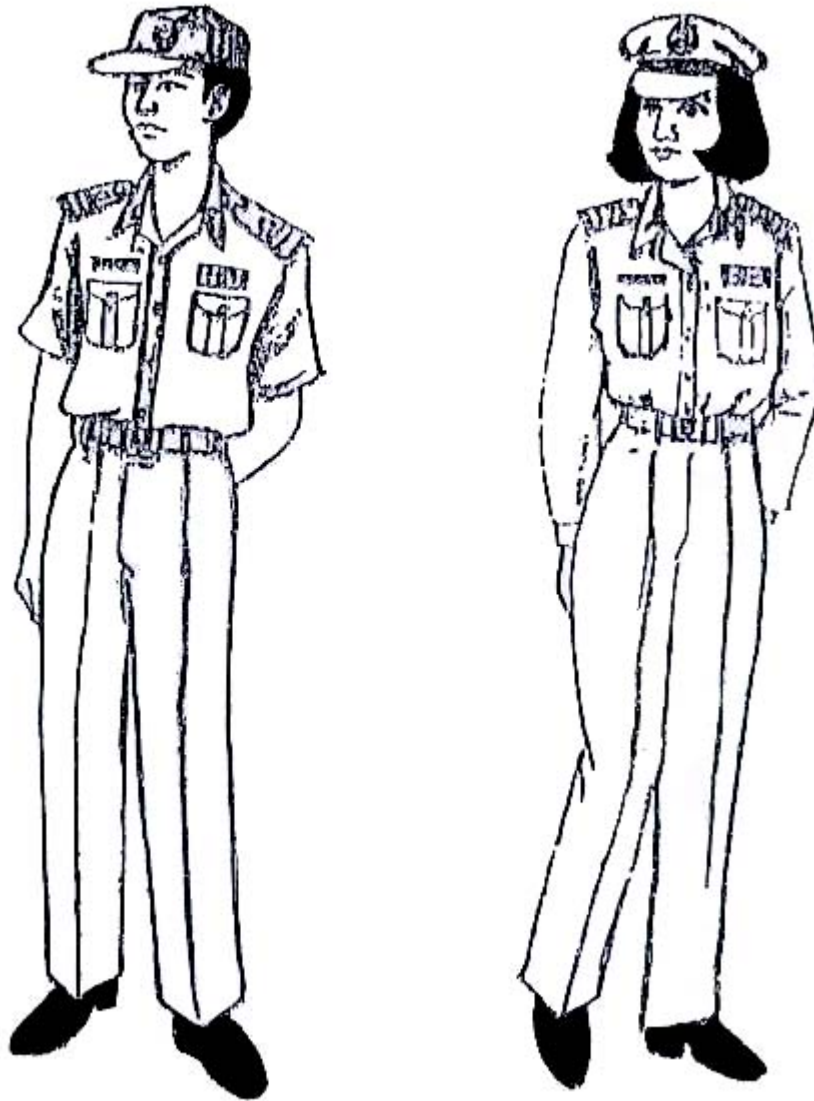


องค์การบริหารส่วนตำบล



สภาตำบล

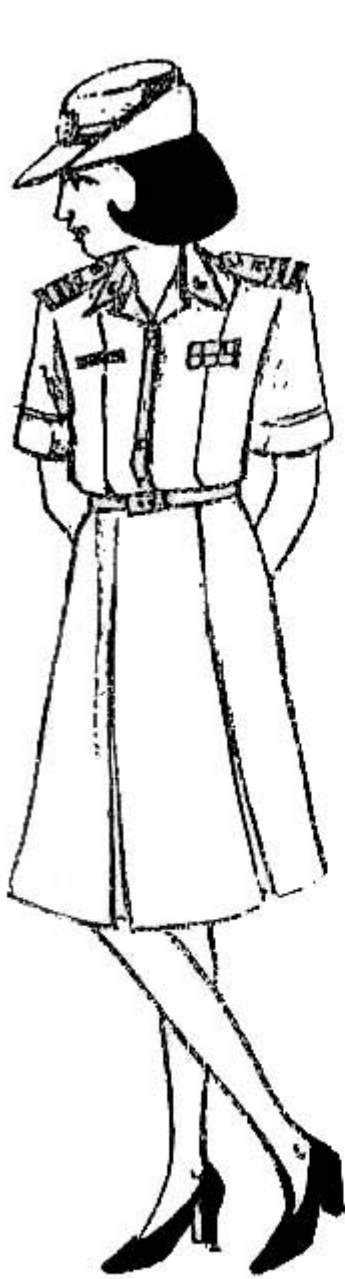
ตัวอย่างเครื่องแบบปฏิบัติราชการ  
กำนัน ผู้ใหญ่บ้าน ผู้ช่วยผู้ใหญ่บ้าน สารวัตรกำนัน  
และแพทย์ประจำตำบล ตามกฎกระทรวง ฉบับที่ 11 (พ.ศ. 2542)



เสื้อสีกากีคอพับแขนยาวหรือแขนสั้น

1. อนุโลมตามแบบเสื้อ

ของชาย



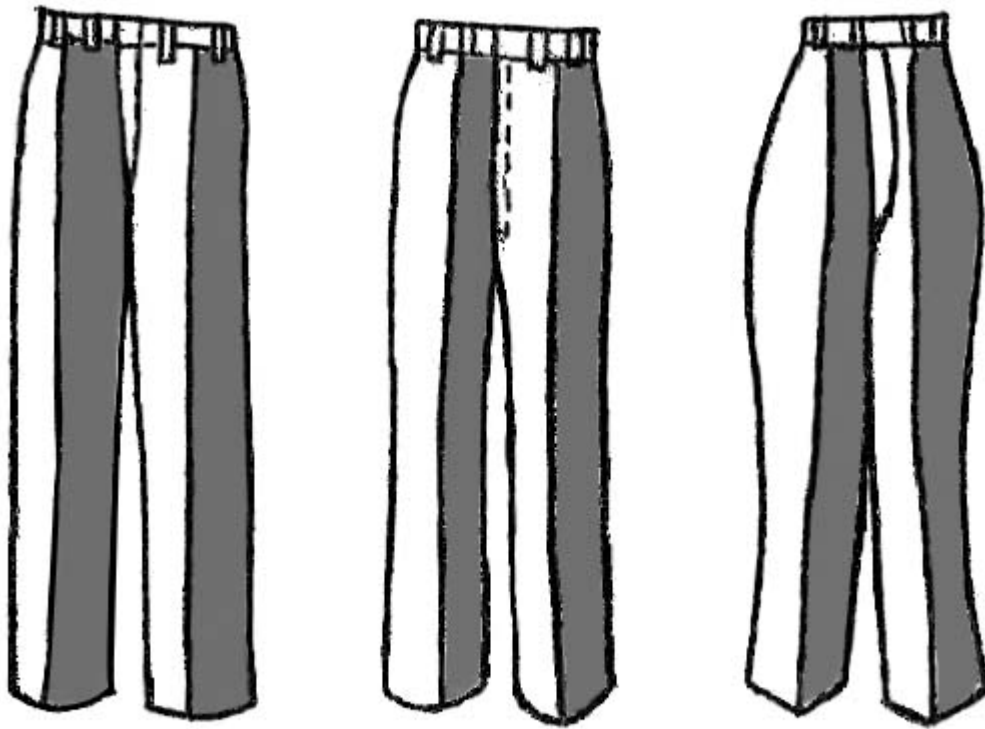
กางเกง กระโปรง

2. เสื้อคอพับสีอ่อนกว่าหรือ  
สีเดียวกับกระโปรง

3. เสื้อคอพับปล่อยแนวสีกากี

1. ชาย มีแบบเดียว

2. หญิงมี 5 แบบ



ตรง ไม่พับปลาย

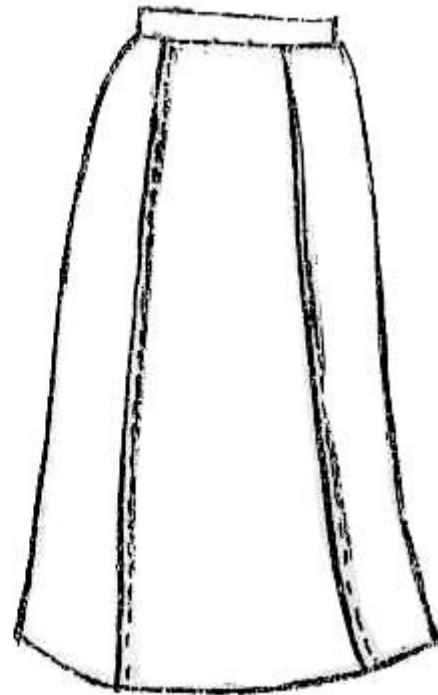
กางเกงสี่กาก็ แบบราชการ 1. อนุโลมตามแบบชาย

2. กางเกงขา

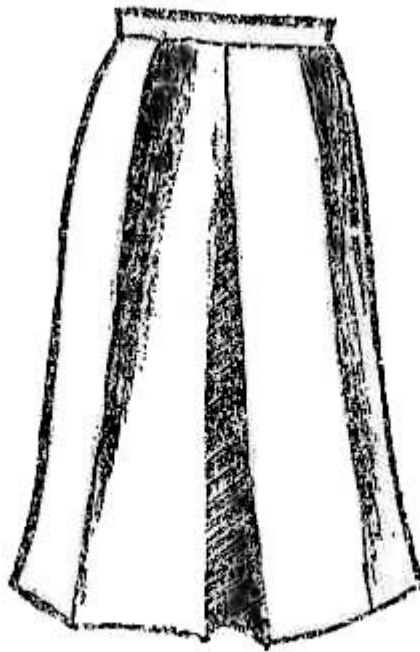
ไม่พับปลายขา



๓. กระโปรงยาวปิดเช่า



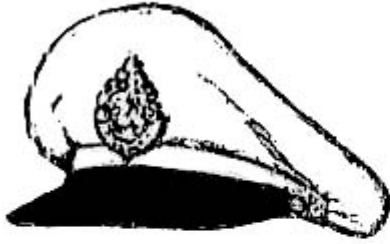
๔. กระโปรงมีตะเข็บหน้าหลัง  
ปลายบานเล็กน้อย



๕. กระโปรงกางเกง

ชาย มี ๒ แบบ

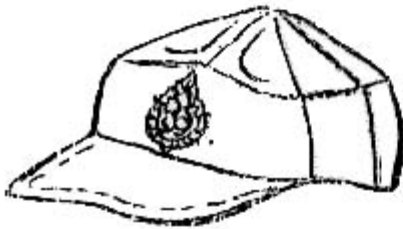
หญิง มี ๓ แบบ



๑. หมวกทรงหม้อตาล  
หน้าหมวกโลหะสีทอง สูง ๗ ซม.



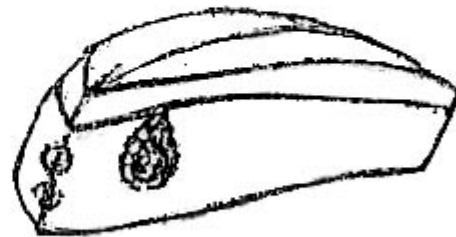
๑. หมวกทรงหม้อตาลทรงอ่อน  
หน้าหมวกโลหะสีทอง สูง ๗ ซม.



๒. หมวกแก๊ปทรงอ่อน  
หน้าหมวกโลหะสีทอง สูง ๔.๕ ซม.



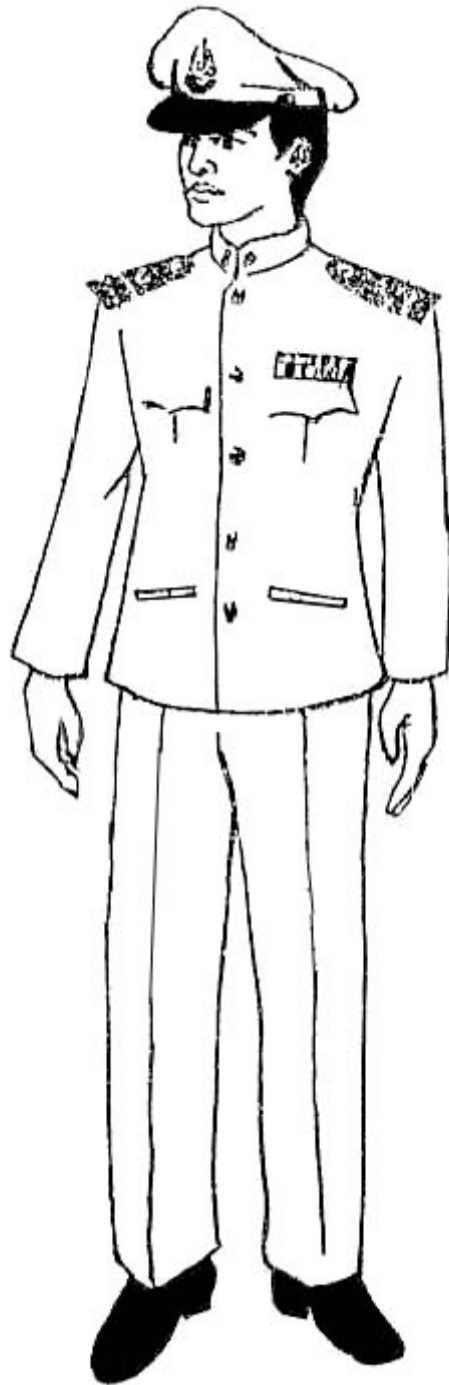
๒. หมวกแก๊ปทรงอ่อนพับปีก  
หน้าหมวกโลหะสีทอง สูง ๔.๕ ซม.



๓. หมวกหมับ  
หน้าหมวกโลหะสีทอง สูง ๔.๕ ซม.  
ด้านหน้าติดตุ้มโลหะสีทองตราครุฑพ่าห์ ๒ ตุ่ม

กำนัน ผู้ใหญ่บ้าน ผู้ช่วยผู้ใหญ่บ้าน สารวัตรกำนัน  
และแพทย์ประจำตำบล ตามกฎกระทรวง ฉบับที่ 11 (พ.ศ. 2542)

1. เครื่องแบบปกติขาว



ชาย

- หมวกทรงหม้อตาล สีขาว
  - เสื้อแบบราชการสีขาว
  - กางเกงแบบราชการสีขาว
- ไม้เท้าปลายขา รองเท้า  
หุ้มส้นหรือหุ้มข้อสีดำ  
ถุงเท้าดำ





หญิง

- เสื้อคอแบะ 2 แบบ
  1. แบบคอแหลม ดุมโลหะ 3 ดุม
  2. แบบคอป้าน ดุมโลหะ 5 ดุม
- เสื้อคอแหลม ใช้กระโปรงมีเกด ยาวปิดเข้าปลายบานเล็กน้อย
- เสื้อคอป้าน ใช้กระโปรงยาวปิดเข้าปลายปลานเล็กน้อย
- รองเท้าหุ้มส้นหนังสีดำแบบปิดปลาย ถุงเท้ายาวสีเนื้อ

2. เครื่องแบบหญิงยศ



ชาย

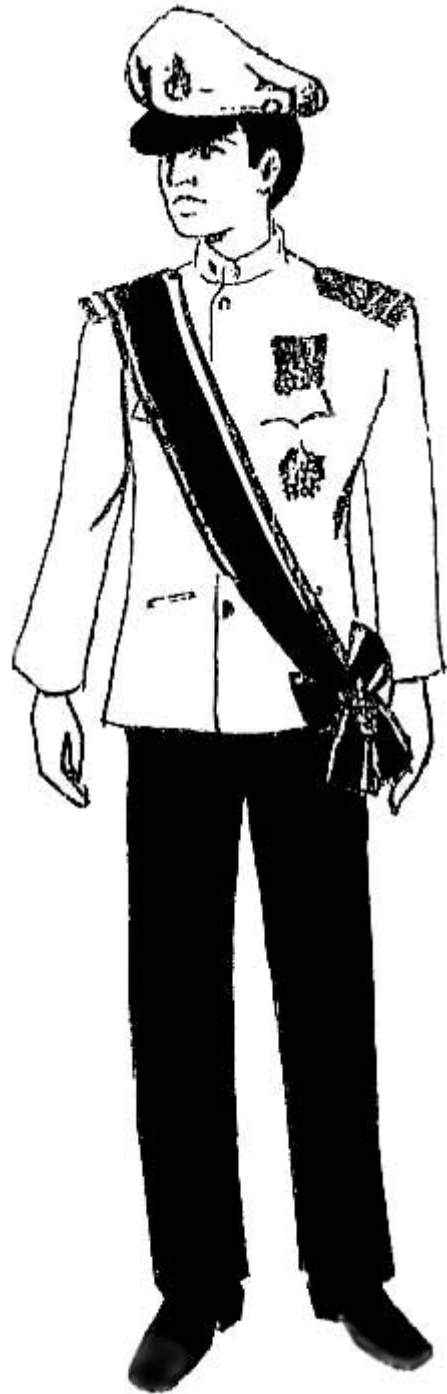
- กางเกงผ้าสักหลาด  
หรือเสิร์จสีด้า ประดับ  
เครื่องราชอิสริยาภรณ์



### 3. เครื่องแบบเต็มยศ

หญิง

- กระโปรงผ้าสักหลาด  
หรือเสีร์จสีดำ ประดับ  
เครื่องราชอิสริยาภรณ์



ชาย

- กางเกงผ้าสักหลาด  
หรือเลิร์จสีดำ  
สวมสายสะพาย



หญิง

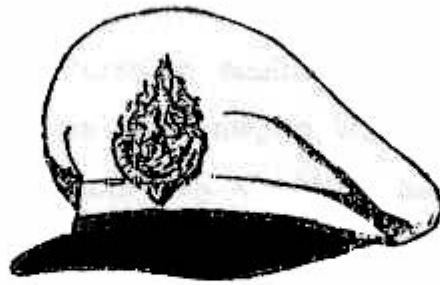
- กระโปรงผ้าสักหลาด

เสิร์จสีดำ

สวมสายสะพาย

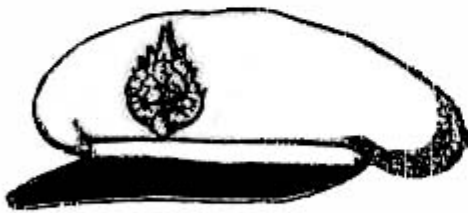
หมวกสำหรับเครื่องบินพิธีการ

ชาย มี ๑ แบบ



- หมวกทรงหม้อตาลสีขาว

หญิง มี ๒ แบบ



๑. หมวกทรงหม้อตาลทรงอ่อนสีขาว



๒. หมวกแก๊ปทรงอ่อนพับปีกสีขาว